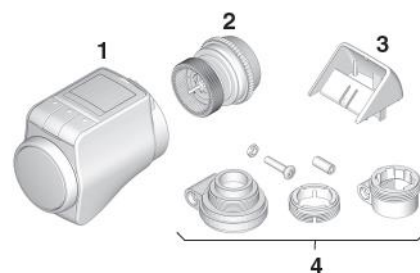




Programovatelná termostatická hlavice Honeywell HomeExpert HR30

Obsah balení:

- Termostatická hlavice
- Kryt ventilu
- Stojánek pro zajištění displeje
- 3 adaptéry Danfoss



Termostatickou hlavici lze snadno použít na většinu běžných ventilů radiátorů. Montáž je snadná, bez rizika ušpinění nebo pokapání okolí špinavou vodou. Potřebné redukce jsou součástí balení.

Používání hlavice může přinést úsporu až 30 % nákladů na vytápění.

Programovatelná termostatická hlavice je vybavena vyklápěcím podsvíceným displejem pro snadné odečítání naměřených hodnot.

Vlastnosti

- Vyklápěcí podsvícený displej
- Funkce ochrany proti mrazu
- Ochrana proti zatuhnutí ventilu
- Nastavitelná spodní/horní hranice teploty
- Funkce eco a funkce optimalizace
- Funkce detekce otevřeného okna
- Dětská pojistka a ochrana proti nechtěnému přenastavení
- Manuální ovládní při vybitých bateriích
- Denní a týdenní program, program pro pracovní dny a víkendy, program pro návštěvu a dovolenou, zvláštní program
- Displej zobrazuje střídavě naměřenou teplotu v místnosti a nastavenou požadovanou teplotu v místnosti
- Chromované ovládací kolečko
- Nejkratší spínací doba: 10 min
- Snadná instalace bez nutnosti odvodu vzduchu

Instalace

- Radiátorová hlavice se hodí na většinu běžných radiátorových ventilů se závitem M30 x 1,5.
- Po namontování začne radiátorová hlavice okamžitě pracovat podle továrního nastavení.

Montáž

Vložte baterie, Nastavte požadovaný jazyk, čas a datum.

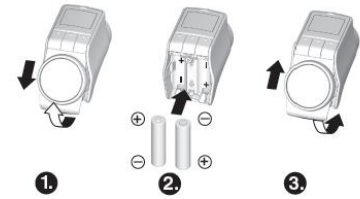
VAROVÁNÍ

Radiátorové hlavici hrozí poškození způsobené zkratem, který může vyvolat vlhkost a voda!
Hlavici montujte pouze na radiátory v suchých a uzavřených místnostech.
Hlavici chraňte před vlhkem, mokrem, přímým slunečním světlem, prachem nebo před vysokým tepelným zářením.

Vložení a výměna baterií

2 alkalické baterie 1,5 V, typ AA,

Případně lithiový akumulátor 1,5 V, typ AA, AM3, NiMH 1,5 V, typ AA



/Posuňte přední část opatrně nahoru, tlakem směrem dolů ji odstraňte, čím si zpřístupníte prostor pro baterie.

/Vložte baterie

/Vraťte nazpět přední část a zatlačte ji směrem dolů.

/Na displeji se zobrazí verze softwaru, poté zvolte jazyk a potvrďte.

/Při výměně baterií se uchovávají v paměti všechna nastavení (čas, datum...)

/Při běžném zobrazení se na displeji zobrazí nastavená teplota a zvolený provozní režim.

Montáž základního adaptéru ventilu

/Posuňte zámek (1a) směrem k symbolu zámku a oddělte základní adaptér ventilu od hlavice radiátoru.

/Vložte základní adaptér na ventil radiátoru a rukou jej utáhněte (nepoužívejte přitom žádné nástroje).



Montáž hlavice

/Ujistěte se, že je zámek hlavice v otevřené poloze.

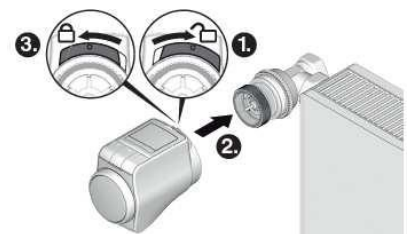
/Otáčejte kolečkem nastavení základního adaptéru ventilu až na doraz proti směru hodinových ručiček.

/Zatlačte hlavici na ventil základního adaptéru, aby zakryla ozubení.

/Posuňte zámek do polohy „uzamčený zámek“, tím zajistíte hlavici v koncové poloze.

/Radiátorová hlavice provede vlastní testování a asi po 1 minutě se zobrazí označení CYCL.

/Radiátorová termostatická hlavice funguje, pouze pokud je zajištěna v koncové poloze.



Nastavení polohy displeje

Kvůli zlepšení čitelnosti může být displej nakloněn do různých poloh (10°, 20°, 30°, 40°).

V úhlu 40° může být displej zajištěn pomocí speciálního držáku, který je součástí dodávky.



Termostatická hlavice/Ovládací prvky

1. Doba topení / udržování teploty v hodinách
2. Aktuální den
3. Zobrazení teploty: např. současná pokojová teplota nebo naměřená teplota
4. Zobrazení textu (9 písmen)
5. Tlačítko OK: potvrzení nastavení
6. Tlačítko PROG: volba provozních režimů a nastavení času programu

Dlouhé stlačení tlačítka (přibližně 10 sekund):

Lze měnit parametry;

Programování: návrat na předešlou úroveň

7. Kolečko nastavení: ruční změna nastavení
8. Tlačítko AUTO/ECO/MANU: Změna automatického, ECO a ručního režimu
9. Stav baterií
10. Provozní zámek
11. Symbol komfortní teploty 1, komfortní teploty 2 a udržovací teploty.



Činnost v automatickém režimu

Standardní časový program

V automatickém režimu radiátorová hlavice automaticky udržuje pokojovou teplotu v souladu s uloženým časovým programem.

Týdenní program 1: Po celý den doma

Pro každý den v týdnu (Po - Ne) je nastaven čas podle továrního přednastavení.

Dočasná změna teploty

Pokud chcete dočasně změnit teplotu, která je určena časovým programem:

Nastavte požadovanou teplotu kolečkem úprav.

Úspora energie v režimu ECO

V režimu ECO je pokojová teplota v automatickém režimu, který je nastaven podle časového programu snížena o 3° C.

- Pro aktivaci ECO režimu stiskněte tlačítko AUTO/ECO/MANU, dokud se na displeji nezobrazí označení ECONOMY. Režim poběží, dokud opět nestisknete tlačítko AUTO/ECO/MANU a ne zvolíte jiný provozní režim.

Ruční režim

V ručním režimu pracuje radiátorová hlavice při ručně nastavené teplotě, až dokud tuto teplotu nezměníte nebo ne zvolíte jiný provozní režim.

- Pro aktivaci ručního režimu stiskněte tlačítko AUTO/ECO/MANU, dokud se na displeji nezobrazí označení MANUAL.

PROGRAMOVÁNÍ – PROVOZNÍ REŽIM

Přehled provozních režimů

- Provozní režim "Party": V tomto operačním režimu si můžete určit teplotu na několik hodin. Poté, co určený čas uplyne, přejde radiátorová termostatická hlavice do autom. režimu.
- Provozní režim "Volný den": Když se uprostřed pracovního týdne vyskytne nějaký státní svátek, nemusí v takovýto den nastavení automatického režimu odpovídat Vaším potřebám. V takovém případě můžete aktivovat program "Volný den - Day off" na jeden, nebo i více dní. Poté, co určené období uplyne, přejde termostatická hlavice do automatického režimu.

- **Provozní režim "Holiday - Svátek"**: V tomto provozním režimu můžete specifikovat teplotu na určitý počet dnů. Poté, co určené období skončí, přejde radiátorová termostatická hlavice do automatického režimu.

Výběr provozního režimu

Výběr provozního režimu "Party" nebo "Holiday"

1. Stlačte tlačítko PROG a otočte kolečkem nastavení doleva, až se zobrazí označení PARTY, nebo HOLIDAY.
2. Vybraný provozní režim potvrďte tlačítkem OK.
Na displeji bliká buď údaj pro nastavení počtu hodin "HOURS", nebo počtu dnů "DAYS".
3. Otáčejte kolečkem nastavení a nastavte požadovaný počet dnů, nebo hodin. Volbu potvrďte tlačítkem OK.
Na displeji se rozbliká údaj pro zadání teploty.
4. Otáčejte kolečkem nastavení a nastavte požadovanou teplotu. Volbu potvrďte tlačítkem OK.
Na displeji se zobrazí zvolený provozní režim a nastavená teplota.

Výběr provozního režimu "Volný den - Day off"

1. Stiskněte tlačítko PROG a otočte kolečkem nastavení doleva, až se zobrazí označení DAY OFF.
2. Vybraný provozní režim potvrďte tlačítkem OK.
Na displeji bliká označení DAYS.
3. Otáčejte kolečkem nastavení a nastavte požadovaný počet dnů. Volbu potvrďte tlačítkem OK.
Na displeji se rozbliká zvolený provozní režim.

PROGRAMOVÁNÍ TEPLIT

V časovém programu lze bodům přepnutí přiřadit tři přednastavené hodnoty teplot.

- Komfortní teplota 1 Tovární nastavení 20° C
- Komfortní teplota 2 Tovární nastavení 22° C
- Udržovací teplota Tovární nastavení 16° C

Nastavení teplot

/Stiskněte tlačítko PROG a na displeji se zobrazí označení COMFORT I.

/Stiskněte tlačítko OK a použijte kolečko nastavení pro nastavení teploty COMFORT I.

Volbu potvrďte tlačítkem OK. Na displeji se krátce zobrazí SAVED a poté opět COMFORT I.

/Otáčejte kolečkem nastavení po směru hodinových ručiček, dokud se nezobrazí další teplota.

/Opakujte kroky 2 a 3 pro nastavení komfortní teploty 2 a pro udržovací teplotu.

/Pro ukončení programování stlačte tlačítko AUTO.

3 přednastavené teploty (komfortní teplota 1 a 2 a udržovací teplota) lze kdykoliv změnit. Během programování můžete použít tlačítko PROG pro návrat o jednu úroveň zpět. Programování můžete kdykoliv zrušit tlačítkem AUTO.

PROGRAMOVÁNÍ – ČASOVÝ PROGRAM

Plánování časového programu

Můžete si určit až 6 bodů přepnutí v průběhu jednoho dne. Pro každý bod přepnutí je potřebné stanovit následující údaje:

- Jednu z přednastavených teplot (komfortní teplota 1 a 2 a udržovací teplota)
- Začátek doby topení/udržování
- Konec doby topení/udržování

Týdenní program

Časový program můžete nastavit podle svého osobního týdenního plánu. K tomuto účelu máte k dispozici následující možnosti:

- Oddělené časové programy pro pracovní dny (Po - Pá) a víkendové dny (So - Ne).
- Jeden časový program pro celý týden (Po - Ne).
- Rozdílný program pro každý den v týdnu (Po, Út, St, Čt, Pá, So, Ne)

Nastavení časového programu

Výběr dnů v týdnu

/Stiskněte tlačítko PROG a na displeji se zobrazí COMFORT I.

/Otočte kolečkem nastavení po směru hodinových ručiček, až se na displeji zobrazí PROGRAM.

/Stiskněte tlačítko OK a kolečkem nastavení zvolte požadované dny v týdnu pro svůj program:

Po-Pá, So - Ne, Po - Ne, Po, Út,..., Ne, nebo DAY OFF.

4. Vybrané dny potvrďte tlačítkem OK.

Teplota, stejně jako začátek a konec prvního bodu přepnutí, např.:



Přehled bodů přepnutí

Kolečkem pro nastavení můžete procházet jednotlivé body přepnutí a vidět tak nastavení všech svých naprogramovaných bodů.

Editace bodů přepnutí

1. Pro vstup do úpravy zobrazeného bodu přepnutí stlačte tlačítko OK, tím se rozblíká zobrazení teploty.

2. Kolečkem nastavení zvolte požadovanou teplotu (komfortní teplota 1 a 2 a udržovací teplota) pro zvolený bod přepnutí a potvrďte tlačítkem OK.

Na displeji začne blikat začátek zvoleného bodu přepnutí.

Časový rozsah programování bodů přepnutí začíná v 3:00 v noci a končí v 2:50 následujícího den.

3. Kolečkem nastavení zvolte požadovaný čas začátku vybraného bodu přepnutí a potvrďte tlačítkem OK.

Na displeji začne blikat konec zvoleného bodu přepnutí.

4. Kolečkem nastavení zvolte požadovaný čas konce vybraného bodu přepnutí a potvrďte tlačítkem OK.

Na displeji se krátce zobrazí SAVED a následně se zobrazí teplota a rovněž začátek a konec bodu přepnutí.

5. Pro další body přepnutí také zvolte teplotu a stejně tak začátek a konec bodu přepnutí podle výše popsaných kroků 1 - 5.

- Bod přepnutí není uložený, dokud jste tlačítkem OK nepotvrdili jeho teplotu, začátek a konec.
- Pokud bod přepnutí nepotřebujete, zvolte nastavení - - -.

Editace dalších dnů v týdnu

1. Když jste nastavili všechny body přepnutí, použijte tlačítko PROG pro výběr dnů v týdnu.

2. Nastavte body přepnutí pro další dny v týdnu.

3. Po nastavení všech požadovaných dnů v týdnu ukončete programování tlačítkem AUTO.

Radiátorová hlavice začne okamžitě fungovat v automatickém režimu s nastaveným časovým programem.

Vymazání bodu přepnutí

- Pokud bod přepnutí nepotřebujete, zvolte nastavení teploty - - - a potvrďte tlačítkem OK.

Přidání bodu přepnutí

1. Otáčejte kolečkem nastavení, dokud se nezobrazí označení ADD NEW a potvrďte tlačítkem OK. *Zobrazení teploty začne blikat.*
2. Kolečkem nastavení zvolte požadovanou teplotu (komfortní teplota 1 a 2 a udržovací teplota) pro nový bod přepnutí a potvrďte tlačítkem OK. *Začne blikat začátek nového bodu přepnutí.*
3. Kolečkem nastavení zvolte požadovaný čas začátku nového bodu přepnutí a potvrďte tlačítkem OK. *Začne blikat konec nového bodu přepnutí.*
4. Kolečkem nastavení zvolte požadovaný čas konce nového bodu přepnutí a potvrďte tlačítkem OK.

Základní nastavení

V případě potřeby můžete upravit 16 základních nastavení. Tovární přednastavení je vyznačeno **boldem**. Parametry, které jsou označeny hvězdičkou * budou podrobněji popsány níže.

Č. nast.	Význam
	1. Nastavení jazyka
1	Němčina
2	Angličtina
3	Francouzština
4	Holandština
5	Italština
6	Dánština
	2. Přednastavené časové programy*
0	Týdenní program 1 "Po celý den doma"
1	Týdenní program 2 "Doma přes oběd"
2	Týdenní program 3 "Částečně v práci"
	3. Podsvícení displeje*
0	Vypnuto
1	Zapnuto
	4. Přechod z letního na standardní čas a naopak
0	Automatické přechod je vypnutý
1	Automatický přechod je zapnutý
	5. Trvání okenní funkce*
0	Okenní funkce není aktivní
30	Ventil se otevře nejpozději po 30 minutách
90	Ventil se otevře nejpozději po 90 minutách
	6. Citlivost okenní funkce během snižování pokojové teploty*
0,5	0,5 citlivá
3,0	3,0 (méně citlivá)
.	Tovární nastavení: 0,8
	7. Citlivost okenní funkce během zvyšování pokojové teploty*
0,1	0,1 (citlivá)
3,0	3,0 (méně citlivá)
.	Tovární nastavení: 0,3
	8. Nastavení zdvihu ventilu*
0	Standardní zdvih ventilu
1	Plný zdvih ventilu

Č. nast.	Význam
	9. Způsob zobrazení teploty na displeji*
0	Nastavená/naprogramovaná teplota (zadaná hodnota teploty)
1	Naměřená pokojová teplota
	10. Horní limit teploty
16	Pokojová teplota nemůže být nastavena výše, než stanovuje
17	určený horní limit
...	(HI LIMIT)
15	Tovární nastavení: 30° C
	11. Dolní limit teploty
5	Pokojová teplota nemůže být nastavena níž, než stanovuje určený
6	dolní limit
...	(LOW LIMIT)
15	Tovární nastavení: 5° C
	12. Funkce optimalizace*
0	Bez optimalizace
1	Start optimalizace
2	Start/stop optimalizace
	13. Vyrovnání teploty*
3	Pro vyrovnání teploty naměřené termostatickou hlavici radiátoru
...	a teplotou v místnosti
3	Tovární nastavení: 0° C
	14. Typ baterií
0	Alkalické
1	Lithiové
2	NiMH (dobíjecí akumulátor)
	15. Zobrazení polohy ventilu*
2	Žádné zobrazení
2	Krátké zobrazení polohy ventilu
	16. Obnovení továrního nastavení
0	Bez obnovení
1	Obnovení továrního nastavení

Další funkce

Monitorovací funkce

/Okenní funkce

Kvůli úspoře energie radiátorová hlavice uzavírá ventil radiátoru, když otevřete okno. Otevření okna má za následek prudký pokles teploty. *Na displeji se zobrazí označení WINDOW.*

Když se pokojová teplota zvýší, ale nejpozději po uplynutí nastaveného času (tovární nastavení: 30 minut) radiátorová hlavice ventil radiátoru opět otevře.

Stisknutím tlačítka AUTO, nebo otočením kolečka nastavení můžete ventil radiátoru otevřít i dříve.

/Ochrana ventilu

Pokud během 2 týdnů nedojde k úplnému otevření ventilu, spustí se jeho automatický test. V následující pondělí radiátorová hlavice na chvíli otevře ventil, aby nedošlo k jeho zatuhnutí. *Během testu se na displeji obrazuje CYCL.*

/Ochrana před mrazem

Když teplota klesne pod 5° C, radiátorová hlavice otevře ventil radiátoru, dokud se teplota nezvýší opět nad 6° C. Topení se tím chrání před zamrazením. *Na displeji se zobrazuje FROST.*

/Letní přestávka

Pokud jste během léta vypnuli ústřední topení a nechcete plýtvat baterie v radiátorové hlavici, můžete ventil uzavřít natrvalo.

/Uzavření ventilu

1. Stiskněte tlačítko AUTO/ECO/MANU až se na displeji zobrazí MANUAL.
2. Otáčejte kolečkem nastavení proti směru hodinových ručiček, dokud se na displeji nezobrazí OFF. Radiátorová hlavice nyní zůstane zavřená. Ventil a funkce ochrany proti mrazu zůstanou aktivní.

/Otevření ventilu

Tlačítkem AUTO/ECO/MANU přejděte do automatického režimu nebo nastavte požadovanou teplotu v ručním režimu.

/Dětský zámek - Zablokování provozu

Provoz přístroje je možné zablokovat proti neoprávněnému použití: Stiskněte alespoň na 3 sekundy naráz tlačítka AUTO/ECO/MANU a PROG. *Na displeji se zobrazí ikona zámečku.* Ta samá kombinace tlačítek se použije pro odblokování radiátorové hlavice.

Řešení problémů

/Opatření při vybitých bateriích

1. Posuňte zámek na radiátorové hlavici směrem k ikoně otevřeného zámku, tím hlavici odemknete.
2. Vytáhněte hlavici ze základní destičky ventilu.
3. Ovládejte radiátorový ventil rukou pomocí kolečka.



/Obnovení továrního nastavení

1. Podržte přibližně 10 sekund stlačené tlačítko PROG, dokud se nerozbliká parametr 1
2. Pomocí kolečka nastavení zvolte parametr 16 (číslice vlevo) a nastavení 1 (číslice vpravo).
3. Stiskněte tlačítko OK pro obnovení továrního nastavení.

Bezpečnostní předpisy, údržba a čištění

Z bezpečnostních důvodů a z důvodů registrace (CE) neprovádějte žádné zásahy do termostatické hlavice. Případné opravy svěřte odbornému servisu. Nevystavujte tento výrobek přílišné vlhkosti, nenamáčejte jej do vody, nevystavujte jej vibracím, otřesům a přímému slunečnímu záření.

Tento výrobek a jeho příslušenství nejsou žádné dětské hračky a nepatří k do rukou malých dětí! Nenechávejte volně ležet obalový materiál. Fólie z umělých hmot představují velké nebezpečí pro děti, neboť by je mohly spolknout.

Termostatická hlavice nevyžaduje žádnou údržbu. K čištění povrchu použijte pouze měkký, mírně vodou navlhčený hadřík. Nepoužívejte žádné prostředky na drhnutí nebo chemická rozpouštědla (ředidla barev a laků), neboť by tyto prostředky mohly poškodit displej a obal hlavice.

Technické specifikace:

Typ: HR30

Ochranná třída: IP30

Napájení Baterie: 2x 1,5 V, typ AA

Připojení na radiátor: M30 x 1,5

Teplota okolního prostředí: 0 až 50° C

Rozměry: 94 x 50 x 69 mm

Podmínky okolního prostředí: Obytné plochy, kanceláře a malé podniky

Vlhkost: 10 až 90 %