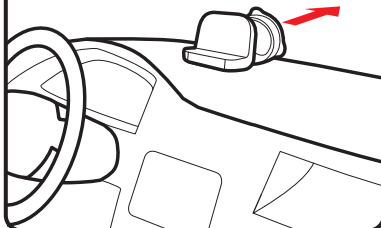
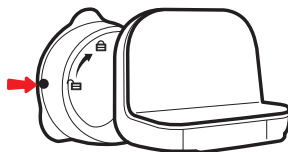


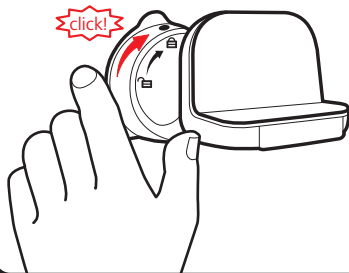
1



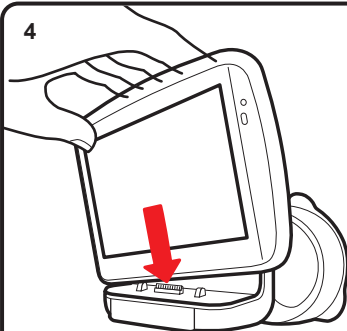
2

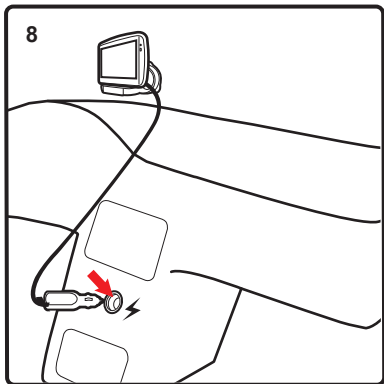
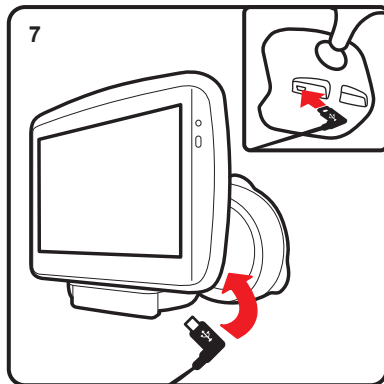
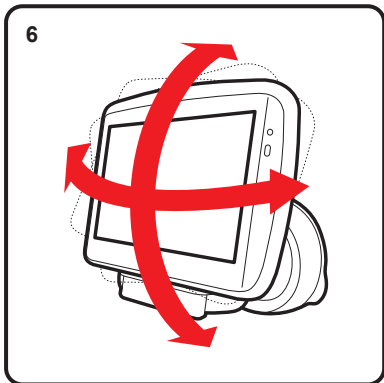
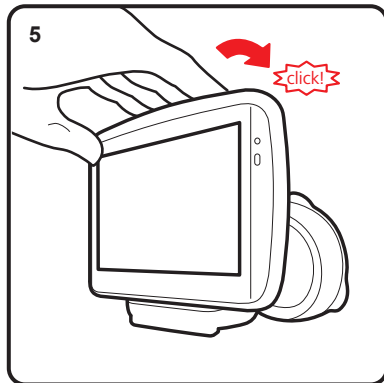


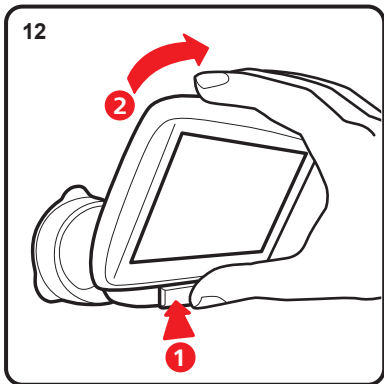
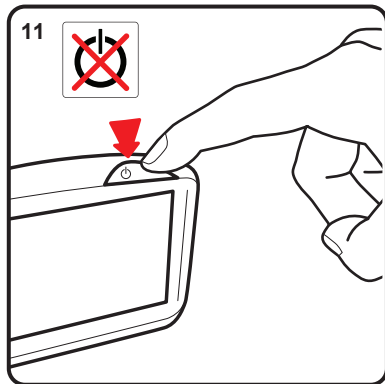
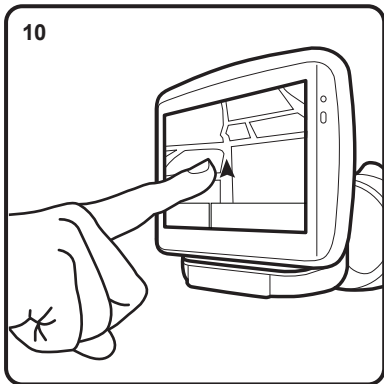
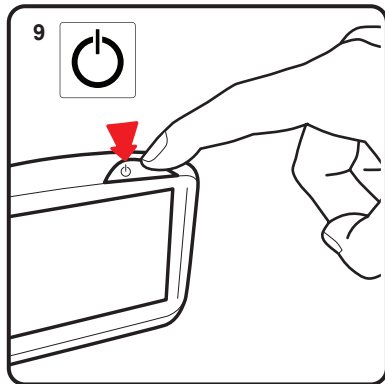
3

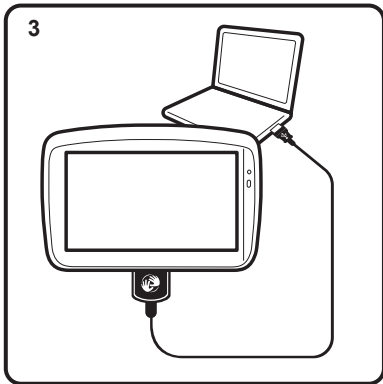
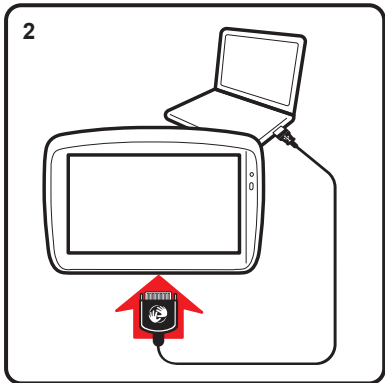
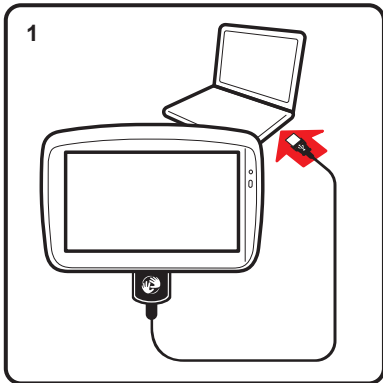


4



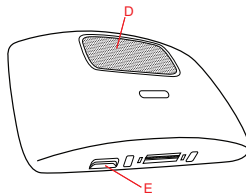
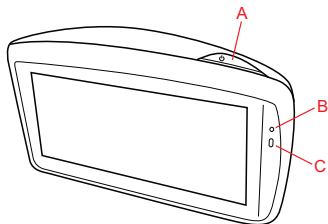






# Zawartość opakowania

## 1 TomTom GO



- A Przycisk zasilania (on/off)
- B Mikrofon
- C Czujnik światła
- D Głośnik
- E Gniazdo karty pamięci (karty micro SD)

## 2 Stacja dokująca



## 3 Ładowarka samochodowa USB



## 4 Kabel USB



## 5 Pakiet dokumentacji



## Włączanie i wyłączanie urządzenia

Zainstaluj urządzenie nawigacyjne TomTom GO w samochodzie, stosując się do instrukcji znajdujących się w części poświęconej instalacji, na początku podręcznika użytkownika.

Aby włączyć urządzenie nawigacyjne, naciśnij i przytrzymaj przycisk zasilania (on/off) dopóki nie zobaczysz ekranu powitalnego. Pierwsze uruchomienie urządzenia może chwilę potrwać.

## Konfiguracja

Przy pierwszym uruchomieniu urządzenia należy odpowiedzieć na kilka pytań, dotyczących konfiguracji urządzenia. Odpowiadaj na pytania dotykając ekranu.

Zostaniesz zapytany, czy regularnie podróżujesz do tych samych miejsc docelowych. Jeżeli dotkniesz opcji **TAK**, możesz wprowadzić te miejsca docelowe jako ulubione miejsca. Za każdym razem, gdy włączysz urządzenie, możesz od razu wybrać jedną z tych lokalizacji jako miejsce docelowe.

Aby zmienić lokalizację lub wybrać nowe miejsce docelowe, dotknij opcji **Ustawienia uruchamiania** w menu Ustawienia, a następnie wybierz opcję **Pytaj o miejsce docelowe**.

## Urządzenie nie uruchamia się

W sporadycznych przypadkach urządzenie nawigacyjne TomTom GO może funkcjonować niepoprawnie lub nie reagować na dotknięcie ekranu.

Po pierwsze sprawdź, czy bateria została właściwie naładowana. Aby naładować baterię, podłącz urządzenie do ładowarki samochodowej. Do pełnego naładowania baterii potrzeba około 2 godzin.

Jeżeli problem nie został rozwiązany, można spróbować ponownie uruchomić urządzenie. Aby to zrobić, naciśnij i przytrzymaj przez 15 sekund przycisk zasilania (on/off) i zwolnij go, gdy urządzenie zacznie się ponownie uruchamiać.

# Rozpoczęcie pracy

## Uwagi dotyczące baterii

Bateria urządzenia nawigacyjnego TomTom GO jest ładowana po podłączeniu go do ładowarki samochodowej lub komputera.

Po podłączeniu urządzenia do komputera zostanie wyświetlone zapytanie, czy połączyć się z komputerem. Jeżeli wybierzesz opcję **Nie**, a następnie przez trzy minuty nie dotkniesz ekranu urządzenia, zostanie ono automatycznie wyłączone. Dzięki temu ładowanie urządzenia przebiega nie szybciej.

**Uwaga:** Złącze USB należy podłączyć bezpośrednio do portu USB w komputerze. Nie należy korzystać z koncentratora (hub) USB lub portu USB w klawiaturze lub monitorze.

## Odbiór sygnału GPS

Podczas pierwszego uruchomienia urządzenia nawigacyjnego TomTom GO może ono potrzebować kilka minut na ustalenie pozycji GPS i pokazanie jej na mapie. W przyszłości pozycja będzie ustalana znacznie szybciej, na ogół w ciągu kilku sekund.

Aby zapewnić dobry odbiór sygnału GPS, należy korzystać z urządzenia na zewnątrz. Duże obiekty, takie jak wysokie budynki, mogą w niektórych przypadkach zakłócać odbiór sygnału.

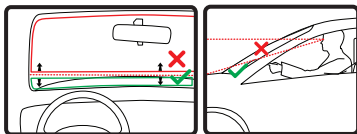
Urządzenie TomTom GO 950 korzysta z udoskonalonej technologii pozycjonowania (w skrócie EPT). EPT automatycznie określa pozycję, jeżeli sygnał GPS zaniknie podczas jazdy, np. w tunelach. Jeżeli urządzenie korzysta z technologii EPT, odpowiedni symbol jest wyświetlany w widoku z perspektywy kierowcy.

## Ustawianie pozycji stacji dokującej

Dokładnie zastanów się, gdzie przymocować stację dokującą w samochodzie. Stacja dokująca nie powinna blokować lub ograniczać w jakikolwiek sposób:

- Widoczności na drogę.
- Sterowania samochodem.
- Widoczności w żadnym z lusterek.
- Poduszki powietrznej.

Urządzenie nawigacyjne znajdujące się w stacji dokującej, powinno być łatwo dostępne tak, aby użytkownik nie musiał wychylać się lub wyciągać daleko ręki. Schematy pokazują miejsca, w których można bezpiecznie zamontować stację dokującą.



Stację dokującą można przymocować do przedniej szyby samochodu, bocznej szyby lub za pomocą uchwytów montażowych do

deski rozdzielczej. Firma TomTom oferuje również alternatywne rozwiązanie do montażu urządzeń nawigacyjnych TomTom. Więcej informacji o krążkach montażowych na deskę rozdzielczą i innych możliwościach montażu znajduje się na stronie [tomtom.com/accessories](http://tomtom.com/accessories).

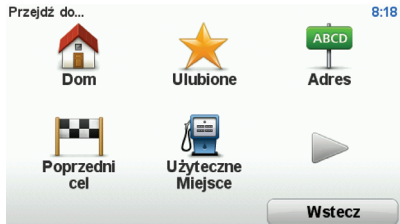
## Instalowanie stacji dokującej Active Dock

Upewnij się, że stacja Active Dock oraz szyba są czyste i suche.

1. Mocno przyciśnij przyssawkę do szyby w miejscu, gdzie szkło jest płaskie.
2. Przekręć gumowy zacisk, znajdujący się blisko podstawy stacji Active Dock, zgodnie z ruchem wskazówek zegara, dopóki nie usłyszysz kliknięcia.

Stacja dokująca Active Dock została zainstalowana.

# Pierwsza podróż



Planowanie trasy z urządzeniem nawigacyjnym TomTom GO jest łatwe. W celu zaplanowania trasy, postępuj zgodnie z poniższymi instrukcjami.

---

**Ważne:** Ze względów bezpieczeństwa trasa powinna być planowana przed rozpoczęciem podróży.

---

1. Dotknij ekranu, aby przywołać menu główne.

**Uwaga:** Przyciski urządzenia nawigacyjnego są podświetlone na kolorowo, chyba że dany przycisk jest chwilowo niedostępny.

2. Dotknij przycisku **Przejdź do...**

3. Dotknij przycisku **Adres**

W podanym przykładzie wprowadzimy adres.

#### 4. Dotknij opcji **Ulica i numer domu**.

**Uwaga:** Podczas planowania podróży po raz pierwszy, urządzenie nawigacyjne poprosi Cię o wybranie stanu lub kraju. Nawigator zachowa Twój wybór i zastosuje go do wszystkich tras, które będziesz planować.

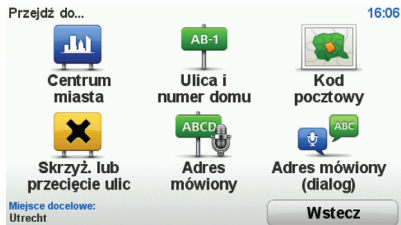
Możesz zmienić to ustawienie w dowolnej chwili, dotykając flagi.

#### 5. Zaczynaj wpisywać nazwę miejscowości docelowej. Dotknij nazwy, gdy zostanie wyświetlona na liście.



**Wskazówka:** Zamiast wpisywać nazwę dotknij tego przycisku, by wprowadzić adres do urządzenia nawigacyjnego za pomocą głosu.

#### 6. Rozpocznij wpisywanie nazwy ulicy. Dotknij nazwy, gdy zostanie wyświetlona na liście.



# Pierwsza podróż



7. Wprowadź numer domu, a następnie dotknij opcji **Gotowe**.
8. Na ekranie urządzenia nawigacyjnego zostanie wyświetlone pytanie, czy dojazd na miejsce ma się odbyć w określonym czasie. Dla celów tego ćwiczenia, dotknij przycisku **NIE**.

Trasa jest wyznaczana przez urządzenie przy użyciu IQ Routes™.

Technologia IQ Routes jest używana do planowania najlepszej możliwej trasy. Uwzględnia rzeczywiste średnie prędkości zmierzone na drogach.

Po wyznaczeniu trasy dotknij przycisku **Gotowe**.

Urządzenie nawigacyjne TomTom GO rozpocznie nawigację do miejsca docelowego.

## Podsumowanie trasy

Po zaplanowaniu trasy wyświetlany jest ekran podsumowania trasy.

Podsumowanie trasy pokazuje trasę na mapie, całkowity czas podróży, w tym opóźnienia spowodowane przez zdarzenia i korki.

Ekran z podsumowaniem trasy można przywołać w dowolnym momencie, dotykając prawej strony paska stanu.



# Widok z perspektywy kierowcy

Po uruchomieniu urządzenia TomTom GO zostanie wyświetlony widok z perspektywy kierowcy, zawierający szczegółowe informacje o aktualnej pozycji.

Dotknij środka ekranu w dowolnej chwili, aby otworzyć Menu główne.

**Uwaga:** Widok z perspektywy kierowcy będzie czarno-biały, dopóki urządzenie GO nie ustali aktualnej pozycji.



- Ⓐ Aby powiększyć lub zmniejszyć obraz, dotknij symboli + i -.
  - Ⓑ Menu skrótów - menu skrótów można włączyć w menu Ustawienia.
  - Ⓒ Twoja aktualna pozycja.
  - Ⓓ Znak informujący o nazwie drogi lub nazwa następczej ulicy.
  - Ⓔ Pasek usługi Traffic
  - Ⓕ Wskaźnik poziomu naładowania baterii.
  - Ⓖ Przycisk mikrofonu, obsługujący polecenia głosowe.
  - Ⓗ Czas, aktualna prędkość i obowiązujące ograniczenie prędkości, jeżeli są znane.
- Dotknij tej części paska stanu, aby zmienić głośność i usłyszeć kolejną instrukcję mówioną.
- Ⓘ Nazwa ulicy, na której się znajdujesz.

# Widok z perspektywy kierowcy

- Ⓝ Instrukcja nawigacyjna dla drogi, po której porusza się pojazd.

Dotknij tej części paska stanu, aby przełączać widok z perspektywy kierowcy z 2D na 3D i odwrotnie.

- Ⓚ Pozostały czas podróży, pozostała odległość do przejechania i szacunkowy czas przybycia na miejsce.

Dotknij tej części paska stanu, aby otworzyć ekran podsumowania trasy.

Aby zmienić informacje wyświetlane na pasku stanu, dotknij opcji **Ustawienia paska stanu** w menu Ustawienia.

## Symbole w widoku z perspektywy kierowcy

W lewym dolnym rogu widoku z perspektywy kierowcy wyświetlanych jest kilka symboli. Poniżej podano kilka przykładów:



Bateria - ten symbol pokazuje poziom naładowania baterii. Jeżeli poziom naładowania baterii jest niski i wymaga ona ładowania, symbol baterii jest pusty w środku. Oznacza to, że

należy jak najszybciej doładować baterię urządzenia nawigacyjnego.



EPT - ten symbol jest wyświetlany, jeżeli urządzenie wykorzystuje technologię EPT do określania aktualnej pozycji. Technologia EPT jest wykorzystywana tylko w przypadku, że odbiór sygnału GPS jest niemożliwy.

**Uwaga:** Technologia EPT nie jest obsługiwana przez wszystkie urządzenia.



Dźwięk wyłączony - ten symbol jest wyświetlany, jeżeli wyłączony jest dźwięk.

Aby włączyć dźwięk, należy otworzyć menu ustawienia i dotknąć opcji **Włącz dźwięk**.

Więcej informacji znajduje się w Przewodniku informacyjnym.

# Kanał informacyjny o ruchu drogowym

Można odbierać informacje o ruchu drogowym w urządzeniu TomTom GO za pomocą TomTom RDS-TMC Traffic Receiver. TMC przesyła informacje o ruchu drogowym w postaci sygnału radiowego.

---

**Wskazówka:** TomTom RDS-TMC Traffic Receiver jest dostarczany w zestawie z niektórymi produktami i dostępny jako akcesorium do innych. Więcej informacji znajduje się na stronie **tomtom.com**.

---

**Uwaga:** Firma TomTom nie jest odpowiedzialna za dostępność i jakość informacji drogowych dostarczanych przez kanał TMC.

Kanały TMC nie są dostępne we wszystkich krajach i regionach. Wejdź na stronę **tomtom.com**, aby sprawdzić, czy są one dostępne w Twoim kraju lub regionie.

## Korzystanie z informacji o ruchu drogowym

Aby rozpocząć korzystanie z kanału TMC, należy podłączyć odbiornik TomTom RDS-TMC Traffic do złącza USB w urządzeniu.

**Uwaga:** Odbiornik RDS-TMC nie działa jeżeli nie jest podłączona ładowarka samochodowa.



Natychmiast po rozpoczęciu otrzymywania informacji o ruchu drogowym, po prawej stronie Widoku z perspektywy kierowcy zostanie wyświetlony pasek usługi Ruch drogowy. Pasek usługi Ruch drogowy ostrzega o jakimkolwiek zdarzeniu na trasie.

Na przykład, na trasie, 9 kilometrów od miejsca, w którym się znajdujesz, utworzył się korek, który spowoduje 38 minutowe opóźnienie.

# Kanał informacyjny o ruchu drogowym

U góry paska usługi Ruch drogowy wyświetlane są następujące symbole:



Urządzenie GO korzysta z najnowszych informacji drogowych RDS-TMC.



Urządzenie GO czeka na pobranie najnowszych informacji drogowych RDS-TMC, gdy tylko będą dostępne.



Urządzenie GO wyszukuje stację radiową, nadającą informacje drogowe RDS-TMC.

Aby wytyczyć najszybszą trasę do celu, wykonaj następujące czynności:

1. Dotknij paska usługi Ruch drogowy.
2. Dotknij opcji **Minimal. opóźnienia w ruchu**.

Urządzenie wyszukuje najszybszą trasę do celu.

Na nowej trasie mogą również występować opóźnienia lub może ona pozostać bez zmian.

3. Dotknij przycisku **Gotowe**.

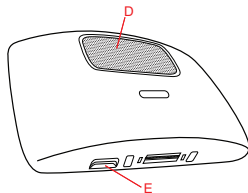
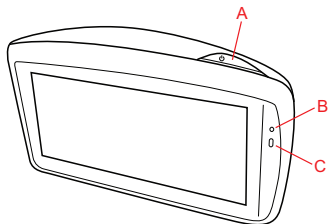
## Automatycznie minimalizuj opóźnienia

Aby ustawić urządzenie TomTom GO tak, aby automatycznie minimalizowało opóźnienia po odebraniu nowych informacji drogowych, wykonaj następujące czynności:

1. Dotknij przycisku **Usługi TomTom** w menu głównym, następnie dotknij przycisku **TomTom Ruch drogowy**.
2. Dotknij przycisku **Zmień ust. usługi Ruch drogowy**
3. Wybierz opcję **Automatycznie minimalizuj opóźnienia po każdej aktualizacji informacji o ruchu drogowym**.
4. Dotknij przycisku **Gotowe**.

# Obsah balení

## 1 TomTom GO



- (A) Vypínač
- (B) Mikrofon
- (C) Světelný senzor
- (D) Reproduktor
- (E) Slot pro paměťovou kartu (mikro SD kartu)

## 2 Active Dock



## 3 USB nabíječka do auta



## 4 Kabel USB



## 5 Sada dokumentace



## Zapnutí a vypnutí

Nainstalujte navigační zařízení TomTom GO do svého vozidla. Postupujte podle pokynů uvedených na začátku této příručky v části týkající se instalace.

Chcete-li navigační zařízení zapnout, stiskněte a podržte vypínač, dokud se nezobrazí úvodní obrazovka. Při prvním zapnutí zařízení může spuštění chvíli trvat.

## Nastavení

Při prvním zapnutí zařízení musíte zodpovědět několik otázek k nastavení zařízení. Odpovědi vyberte poklepáním na obrazovku.

Budete dotázáni, zda pravidelně jezdíte do stejných míst. Pokud poklepete na **ANO**, můžete tyto cíle zadat jako oblíbené. Při každém zapnutí zařízení můžete některé z těchto míst okamžitě vybrat jako cíl.

Chcete-li tyto cíle změnit nebo vybrat nový cíl, poklepejte na **Předvolby pro spuštění** v nabídce Předvolby a poté vyberte **Požádat o cílové místo**.

## Spuštění zařízení se nezdařilo

V ojedinělých případech se může stát, že se vaše navigační zařízení TomTom GO řádně nespustí, anebo přestane reagovat na dotyk.

Nejprve zkontrolujte, zda je baterie řádně nabitá. Chcete-li baterii dobít, zapojte zařízení do automobilové nabíječky. Úplné dobítí baterie může trvat až 2 hodiny.

Pokud problém přetrvává, můžete zkusit zařízení resetovat. Stiskněte a přidržte vypínač po dobu nejméně 15 sekund a uvolněte jej, když se zařízení začne restartovat.

# Začínáme

## Poznámky k baterii

Baterie v navigačním zařízení TomTom GO se nabíjí, když zařízení připojíte k počítači nebo k nabíječce do auta.

Pokud zařízení připojíte k počítači, budete dotázáni, zda se chcete k počítači připojit. Pokud vyberete odpověď **Ne** a tři minuty nepoklepáte na obrazovku, zařízení se automaticky vypne. K tomu dochází proto, aby se baterie nabíla rychleji.

**Poznámka:** Konektor USB byste měli připojit přímo k portu USB v počítači, a nikoli k rozbočovači USB ani k portu USB na klávesnici či monitoru.

## Příjem signálu GPS

Při prvním spuštění navigačního zařízení TomTom GO může zařízení několik minut trvat, než zjistí vaši aktuální pozici GPS a znázorní ji v mapě. V budoucnu však bude stanovení pozice mnohem rychlejší. Obvykle potrvá jen několik vteřin.

Chcete-li zajistit dobrý příjem signálu GPS, měli byste zařízení používat venku. Velké objekty, například vysoké budovy, mohou příjem občas narušit.

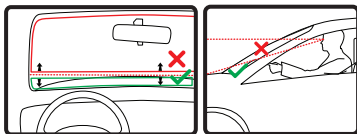
TomTom GO 950 obsahuje technologii vylepšeného zaměřování pozice (EPT). Technologie EPT automaticky odhadne vaši pozici, když při jízdě dojde ke ztrátě signálu GPS, například v tunelu. Pokud se používá technologie EPT, na obrazovce pro řízení se zobrazuje symbol EPT.

## Umístění dokovací stanice

Pečlivě zvažte, na jaké místo ve vozidle dokovací stanici umístíte. Dokovací stanice by neměla blokovat ani jinak překážet následujícímu:

- Vašemu výhledu na vozovku
- Ovládacím prvkům v automobilu
- Zrcátkům
- Airbagu

Když je navigační zařízení v dokovací stanici, měli byste se jej snadno dotknout, aniž byste se museli ohýbat či naklánět. Nákresy znázorňují, kam můžete dokovací stanici bezpečně připevnit.



Dokovací stanici můžete přichytit na čelní sklo či postranní okénko nebo můžete použít upevňovací disk na palubní desku a připevnit dokovací stanici na palubní desku. Společnost TomTom nabízí alternativní

montážní řešení pro navigační zařízení TomTom. Další informace o upevňovacích discích na palubní desku a alternativních montážních řešeních najdete na stránce [tomtom.com/accessories](http://tomtom.com/accessories).

## Instalace dokovací stanice Active Dock

Zkontrolujte, že dokovací stanice Active Dock i okno jsou čisté a suché.

1. Přitlačte přísavku pevně na okno v místě, kde je sklo ploché.
2. Točte gumovým úchytem v blízkosti základny dokovací stanice Active Dock ve směru hodinových ručiček, dokud neuslyšíte cvaknutí.

Dokovací stanice Active Dock je nyní nainstalována.

# Vyrážíme na první cestu



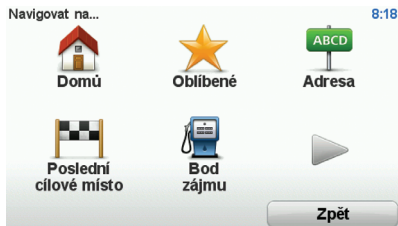
Plánování trasy je s navigačním zařízením TomTom GO snadné. Při plánování trasy postupujte následujícím způsobem.

---

**Důležité:** Trasu byste z bezpečnostních důvodů měli naplánovat ještě před tím, než vyjedete.

---

1. Klepnutím na obrazovku vyvolejte hlavní nabídku.



**Poznámka:** Tlačítka se na vašem navigačním zařízení zobrazují v plných barvách, s výjimkou těch, která jsou dočasně nedostupná.

2. Poklepejte na **Navigovat na...**

3. Pokepejte na **Adresa**.

V tomto příkladě si ukážeme, jak se zadává adresa.

## 4. Poklepejte na **Ulice a číslo domu**.

**Poznámka:** Při prvním plánování trasy vás navigační zařízení vyzve k výběru státu nebo země. Vaše volba se uloží a bude následně použita při veškerém plánování tras.

Nastavení můžete kdykoli změnit poklepnáním na vlajku dané země.

## 5. Začněte psát jméno města, do kterého chcete jet. Až se jméno zobrazí v seznamu, poklepejte na ně.



**Tip:** Namísto písemného zadání názvu poklepejte na toto tlačítko a vyslovte adresu směrem k navigačnímu zařízení.

## 6. Začněte psát název ulice. Až se název zobrazí v seznamu, poklepejte na něj.



# Vyrážíme na první cestu



7. Zadejte číslo domu a poklepejte na **Hotovo**.
8. Navigační zařízení se zeptá, zda potřebujete přijet do cíle v určitý čas. V rámci tohoto příkladu poklepejte na **NE**.

Vaše zařízení propočítá trasu pomocí technologie IQ Routes™.

Technologie IQ Routes plánuje nejlepší možnou trasu na základě skutečných průměrných rychlostí naměřených na daném úseku.

Po vypočítání trasy poklepejte na **Hotovo**.

Navigační zařízení TomTom GO vás začne navádět do cíle.

# Vyrážíme na první cestu

CS

## Souhrn trasy

Po naplánování trasy se zobrazí souhrn trasy.

Souhrn trasy znázorňuje přehlednou mapu trasy a celkovou dobu cesty včetně zpoždění, které je způsobeno nehodami a rušnou dopravou na silnicích.

Souhrn trasy můžete kdykoli zobrazit poklepáním na pravou stranu stavového panelu.



# Obrazovka pro řízení

Po spuštění TomTom GO se otevře obrazovka pro řízení, která zahrnuje podrobné informace o aktuální poloze.

Kdykoli chcete otevřít hlavní nabídku, poklepejte do středu obrazovky.

**Poznámka:** Obrazovka pro řízení zůstává černobílá, dokud GO nenalezne vaši současnou pozici.



- Ⓐ Pro zvětšení nebo zmenšení poklepejte na + nebo - .
- Ⓑ Rychlá nabídka – rychlou nabídku můžete povolit v nabídce Předvolby.
- Ⓒ Vaše aktuální pozice.
- Ⓓ Informace ze směrové tabule nebo název další ulice.
- Ⓔ Dopravní boční lišta.
- Ⓕ Indikátor nabití baterie.
- Ⓖ Tlačítko mikrofону pro hlasové příkazy a ovládání.
- Ⓗ Čas, aktuální rychlost a omezení rychlosti, pokud je známé.
- Ⓘ Na tuto část stavového panelu poklepejte, chcete-li změnit hlasitost a vyslechnout další mluvený pokyn.
- Ⓚ Název ulice, ve které právě jste.

## Ⓝ Navigační pokyny pro další cestu.

Na tuto část stavového panelu poklepejte, pokud chcete přepnout mezi 2D a 3D zobrazením obrazovky pro řízení.

## Ⓚ Zbývající čas cesty, zbývající vzdálenost a odhadovaná doba příjezdu.

Na tuto část stavového panelu poklepejte, pokud chcete otevřít obrazovku se souhrnem trasy.

Chcete-li změnit informace zobrazené na stavovém panelu, poklepejte na **Předvolby stavového panelu** v nabídce Předvolby.

## Symboly obrazovky pro řízení

Ve spodním levém rohu obrazovky pro řízení se zobrazuje několik symbolů. Zde je několik příkladů:



Baterie – tento symbol znázorňuje úroveň nabití baterie. Když má baterie nízkou kapacitu a vyžaduje nabití, symbol baterie je prázdný. V takovém případě byste měli navigační zařízení nabít co nejdříve.



EPT – tento symbol se zobrazí, když zařízení používá technologii EPT k odhadu vaší aktuální polohy. EPT se používá jen tehdy, když nemáte žádný příjem signálu GPS.

**Poznámka:** Všechna zařízení technologii EPT nepodporují.



Vypnutý zvuk – tento symbol se používá, když je vypnutý zvuk.

Chcete-li zvuk zapnout, otevřete nabídku předvoleb a poklepejte na **Zapnout zvuk**.

Další informace viz Referenční příručka.

## Traffic Message Channel (TMC – Kanál dopravních zpráv)

Za pomoci TomTom RDS-TMC Traffic Receiver může váš TomTom GO přijímat informace o dopravě. TMC vysílá informace o dopravě ve formě rádiového signálu.

---

**Tip:** TomTom RDS-TMC Traffic Receiver je dodáván jako součást některých produktů, anebo jako volitelné příslušenství u ostatních. Pro více informací navštivte **tomtom.com**.

---

**Poznámka:** TomTom neručí za dostupnost a kvalitu informací o dopravě zajišťovaných TMC.

TMC není dostupný ve všech zemích a oblastech. Dostupnost služby ve vaší zemi nebo regionu ověřte na adrese **www.tomtom.com**.

### Dopravní informace

TMC můžete začít využívat po připojení přijímače informací o dopravní situaci RDS-TMC TomTom k USB konektoru na svém zařízení.

**Poznámka:** Přijímač RDS-TMC nefunguje, není-li zapojena nabíječka do auta.



Jakmile začnete přijímat informace o dopravě, na pravé straně obrazovky pro řízení se objeví panel Doprava. Panel Doprava vás upozorňuje na veškeré dopravní problémy na trase.

V našem příkladě se 9 km před vámi nachází dopravní zácpa, která způsobí zpoždění asi 38 minut.

Ve vrchní části postranního panelu Doprava se zobrazí tyto symboly:



GO obsahuje nejnovější dopravní informace RDS-TMC.



GO je připraven stáhnout nejnovější dopravní informace RDS-TMC, jakmile budou k dispozici.



GO vyhledává rozhlasovou stanici, která poskytuje dopravní informace RDS-TMC.

Chcete-li vyhledat nejrychlejší trasu ke svému cíli, proveďte následující:

1. Poklepejte na postranní panel Doprava.
2. Poklepejte na **Minimalizovat dopr. zpoždění**.

Vaše zařízení vyhledá nejrychlejší trasu k cíli.

Je možné, že nová trasa bude také zahrnovat dopravní zpoždění nebo bude dokonce totožná s trasou předcházející.

3. Poklepejte na **Hotovo**.

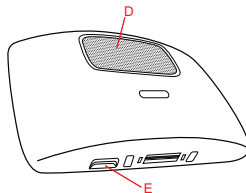
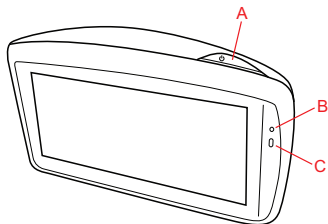
### Automatická minimalizace zpoždění

Abyste nastavili TomTom GO tak, aby pokaždé, když jsou k dispozici nové informace o dopravě, došlo k automatické minimalizaci zpoždění, proveďte následující:

1. Poklepejte na **Služby TomTom** v hlavní nabídce, poté poklepejte na **Doprava TomTom**.
2. Poklepejte na **Změnit předvolby pro dopravu TomTom**.
3. Vyberte **Po každé aktualizaci informací o dopravě automaticky minimalizovat zpoždění**.
4. Poklepejte na **Hotovo**.

# Obsah balenia

## 1 TomTom GO



- (A) Hlavný vypínač
- (B) Mikrofón
- (C) Svetelný senzor
- (D) Reproduktor
- (E) Otvor na pamäťovú kartu (mikro SD karta)

## 2 Active Dock



## 3 Nabíjačka USB do auta



## 4 Kábel USB



## 5 Dokumentačný balíček



## Zapnutie a vypnutie

Nainštalujte si navigačné zariadenie TomTom GO do svojho auta podľa inštrukcií v časti týkajúcej sa inštalácie, ktorá sa nachádza na začiatku tejto príručky.

Ak chcete zapnúť svoje navigačné zariadenie stlačte a podržte hlavný vypínač, kým sa nezobrazí obrazovka po spustení. Pri prvom zapnutí zariadenia môže chvíľu trvať, kým sa spustí.

## Nastavenie

Pri prvom zapnutí svojho zariadenia musíte odpovedať na niekoľko otázok, aby ste ho nastavili. Na otázky odpovedajte poklepaním na displej.

Zobrazí sa otázka, či pravidelne jazdíte na tie isté miesta. Ak poklepete na **ANO**, tieto cieľové miesta môžete vložiť ako svoje obľúbené cieľové miesta. Vždy keď zapnete svoje zariadenie, môžete okamžite zvoliť cieľové miesto z týchto miest.

Ak chcete zmeniť tieto cieľové miesta alebo zvoliť nové cieľové miesto, v menu Predvoľby poklepte na možnosť **Predvoľby**

**spustenia** a potom zvolte **Požadovať cieľové miesto**.

## Zariadenie sa nespúšťa

Zriedka sa môže stať, že vaše navigačné zariadenie TomTom GO sa nespustí správne alebo prestane reagovať na vaše poklepania.

Najprv skontrolujte, či je dostatočne nabitá batéria. Ak chcete nabiť batériju, pripojte zariadenie k nabíjačke do auta. Úplné nabitie batérie môže trvať až 2 hodiny.

Ak bude problém pretrvávajúci, môžete zariadenie resetovať. Urobíte tak stlačením a podržaním hlavného vypínača na 15 sekúnd a jeho uvoľnením, keď sa zariadenie začne reštartovať.

# Začíname

## Poznámky týkajúce sa batérie

Batéria vo vašom navigačnom zariadení TomTom GO sa nabíja, keď je pripojená k nabíjačke do auta alebo k počítaču.

Keď pripájate svoje zariadenie k počítaču, bude vám položená otázka, či sa chcete pripojiť k počítaču. Ak zvolíte **Nie** a potom v priebehu troch minút nepoklepete na displej, zariadenie sa automaticky vypne. To umožňuje rýchlejšie nabíjanie batérie.

**Poznámka:** Konektor USB nezapájajte do rozbočovača USB alebo portu USB klávesnice či monitora, ale priamo do portu USB svojho počítača.

## Prijímanie GPS

Pri prvom spustení vášho navigačného zariadenia TomTom GO, môže zariadenie potrebovať niekoľko minút na zistenie vašej pozície GPS a zobrazenie aktuálnej pozície na mape. V budúcnosti zariadenie vašu pozíciu zistí oveľa rýchlejšie, zvyčajne v priebehu niekoľkých sekúnd.

Aby sa zaistilo dobré prijímanie signálu GPS, mali by ste zariadenie používať vonku. Veľké objekty ako vysoké budovy môžu niekedy narušovať príjem.

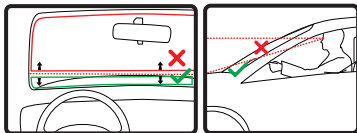
Model TomTom GO 950 disponuje technológiou Pokročilého zisťovania polohy (skr. EPT, z angl. Enhanced Position Technology). EPT automaticky odhaduje vašu polohu, ak počas jazdy dôjde k strate signálu GPS (napr. v tuneli). Ak sa používa EPT, v zobrazení počas jazdy je znázornený symbol EPT.

## Umiestnenie dokovacej stanice

Dobre si premyslite, kde chcete umiestniť dokovaciu stanicu vo svojom aute. Dokovacia stanica by nemala blokovať:

- Váš výhľad na cestu
- Vaše ovládacie prvky
- Vaše zrkadlá
- Airbag

Keď je navigačné zariadenia v dokovacej stanici, mali by ste naň dosiahnuť bez nakláňania či ťažovania. Obrázky ukazujú, kam môžete bezpečne umiestniť dokovaciu stanicu.



Stanicu môžete pripevniť na čelné sklo, bočné okná alebo na palubovku použitím upevňovacieho disku na palubnú dosku. TomTom taktiež ponúka aj alternatívne upevňovacie riešenia pre vaše navigovacie zariadenie TomTom. Viac informácií o

upevňovacím disku na prístrojovú dosku a alternatívnych upevňovacích riešeniach nájdete na [tomtom.com/accessories](http://tomtom.com/accessories).

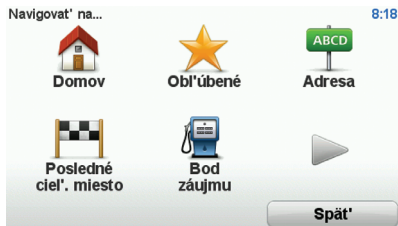
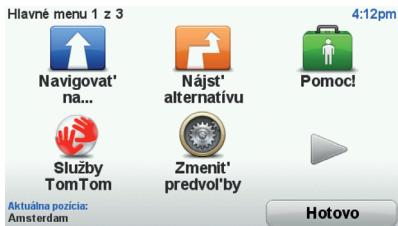
## Inštalácia Active Dock

Uistite sa, že Active Dock a okno sú čisté a suché.

1. Pritlačte prísavku na okno v mieste, kde je sklo rovné.
2. Otočte gumovú rukoväť v blízkosti základne Active Dock v smere hodinových ručičiek, kým sa nezozve kliknutie.

Active Dock je nainštalovaný.

# Vaša prvá cesta



Plánovanie trasy s vaším navigačným zariadením TomTom GO je jednoduché. Trasu naplánujete nasledujúcim spôsobom.

**Dôležité:** Z bezpečnostných dôvodov by ste si vždy mali naplánuvať trasu skôr, ako sa vydáte na cestu.

1. Poklepte na displej a vyvolajte hlavné menu.

**Poznámka:** Tlačidlá na vašom navigačnom zariadení sú okrem prípadov dočasnej nedostupnosti tlačidla zobrazené plnofarebne.

2. Poklepte na **Navigovať na...**
3. Poklepte na **Adresa**.

V tomto príklade vložíme adresu.

## 4. Poklepte na **Ulica a číslo domu**.

**Poznámka:** Ak plánujete cestu prvýkrát, vaše navigačné zariadenie bude požadovať výber krajiny. Vaša voľba sa uloží a bude sa používať pri ďalších plánovaných trasách.

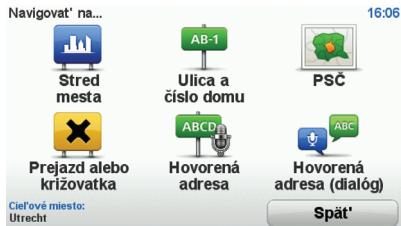
Toto nastavenie je kedykoľvek možné zmeniť poklepaním na vlajku.

## 5. Začnite písať názov mesta, do ktorého máte namierené. Poklepte na názov, ktorý sa zobrazí v zozname.



**Tip:** Namiesto písania názvu poklepte na toto tlačidlo a vyslovte adresu smerom k svojmu navigačnému zariadeniu.

## 6. Začnite písať názov ulice. Poklepte na názov, ktorý sa zobrazí v zozname.



# Vaša prvá cesta

Císlo domu: 16:09

1|

1	2	3	4	5
6	7	8	9	0
←	Späť	Križovatka	Hotovo	

7. Zadajte číslo domu a poklepte na **Hotovo**.
8. Vaše navigačné zariadenie sa spýta, či potrebujete doraziť do cieľa v určitý čas. V tomto prípade poklepte na **NIE**.

Zariadenie vypočíta trasu použitím technológie IQ Routes™.

Technológia IQ Routes sa používa na naplánovanie najlepšej trasy s využitím informácií o priemerných rýchlostiach na cestách.

Po vypočítaní trasy poklepte na **Hotovo**.

Navigačné zariadenie TomTom GO vás začne navádzať do cieľového miesta.

## Súhrn trasy

Po naplánovaní trasy sa zobrazí súhrn vašej trasy.

Súhrn trasy zobrazuje prehľadnú mapu vašej trasy a celkový čas vrátane oneskorení spôsobených incidentmi a hustou premávkou.

Súhrn trasy si môžete kedykoľvek zobrazit' poklepaním na pravú stranu stavovej lišty.



# Zobrazenie počas jazdy

Keď sa spustí váš TomTom GO, aktivuje sa zobrazenie počas jazdy spolu s podrobnými informáciami o vašej aktuálnej polohe.

Keď potom poklepete na stred displeja, vyvoláte Hlavné menu.

**Poznámka:** Zobrazenie počas jazdy bude čiernobiele, až kým GO nezistí vašu aktuálnu pozíciu.



- Ⓐ Poklepaním na + alebo - zväčšíte alebo zmenšíte mierku mapy.
- Ⓑ Stručné menu – v menu Predvoľby môžete zapnúť stručné menu.
- Ⓒ Vaša aktuálna poloha.
- Ⓓ Informácie o dopravných značkách alebo názov nasledujúcej ulice.
- Ⓔ Postranná lišta Premávka.
- Ⓕ Indikátor stavu batérie.
- Ⓖ Tlačidlo mikrofónu na hlasové pokyny a ovládanie hlasom.
- Ⓗ Čas, aktuálna rýchlosť a najvyššia povolená rýchlosť, ak sú známe.
- Ⓚ Poklepte na túto časť stavovej lišty, ak chcete zmeniť hlasitosť a vypočítať si nasledujúci hovorený pokyn.
- Ⓛ Názov ulice, v ktorej sa nachádzate.

- Ⓝ Navigačné pokyny týkajúce sa cesty pred vami.

Poklepte na túto časť stavovej lišty, ak chcete zmeniť dvojrozmerné alebo trojrozmerné zobrazenie (2D a 3D) v zobrazení počas jazdy.

- Ⓞ Zostávajúci čas cesty, zostávajúca vzdialenosť a odhadovaný čas príchodu.

Poklepte na túto časť stavovej lišty, ak chcete otvoriť okno súhrnu trasy.

Ak chcete zmeniť informácie zobrazované na stavovej lište, v menu Predvoľby poklepte na **Predvoľby stavovej lišty**.

## Symboly zobrazenia počas jazdy

V zobrazení počas jazdy sa v ľavom dolnom rohu zobrazuje niekoľko symbolov. Niekoľko príkladov:



Batéria – tento symbol zobrazuje stav batérie. Ak je batéria takmer vybitá a treba ju nabiť, symbol batérie je prázdny. Čím skôr by ste mali nabiť svoje navigačné zariadenie.



EPT – tento symbol je zobrazený, ak navigačné zariadenie používa na odhadnutie aktuálnej polohy technológiu Pokročilého zisťovania polohy (EPT). EPT sa používa, ak nie je prijímaný signál GPS.

***Poznámka:** Technológia Pokročilé zisťovanie polohy (EPT) nie je podporovaná všetkými zariadeniami.*



Vypnutý zvuk – tento symbol je zobrazený, ak je zvuk vypnutý.

Ak chcete zapnúť zvuk, otvorte menu Predvoľby a poklepte na **Zapnúť zvuk**.

Viac informácií nájdete v Referenčnom sprievodcovi.

# Dopravný informačný kanál

Prostredníctvom TomTom RDS-TMC Traffic Receiver môže váš TomTom GO prijímať dopravné informácie. TMC vysiela dopravné informácie vo forme rádiového signálu.

---

**Tip:** TomTom RDS-TMC Traffic Receiver je súčasťou niektorých produktov alebo voliteľného príslušenstva k iným. Bližšie informácie získate na stránkach **tomtom.com**.

---

**Poznámka:** TomTom nenesie žiadnu zodpovednosť za dostupnosť ani kvalitu informácií o doprave poskytovaných prostredníctvom TMC.

Služba TMC nie je dostupná vo všetkých krajinách a regiónoch. Navštívte **tomtom.com** a skontrolujte dostupnosť služby pre svoju krajinu alebo región.

## Využitie dopravných informácií

TMC môžete začať využívať po pripojení prijímača dopravných informácií RDS-TMC ku konektoru USB svojho zariadenia.

**Poznámka:** Prijímač RDS-TMC nefunguje, ak nie je pripojená nabíjačka do auta.



Hneď, ako začne príjem dopravných informácií, na pravej strane zobrazenia počas jazdy uvidíte bočnú lištu Premávka. Bočná lišta Premávka vás upozorní na možné dopravné nehody na vašej trase.

V tomto príklade sa 9 kilometrov pred vami vyskytla dopravná zápcha, ktorá spôsobí zdržanie približne 38 minút.

Vo vrchnej časti postrannej lišty Premávka sa zobrazia tieto symboly:



Váš GO obsahuje najnovšie dopravné informácie RDS-TMC.



Váš GO je pripravený stiahnuť najnovšie dopravné informácie RDS-TMC, hneď ako budú k dispozícii.



Váš GO vyhľadáva rozhlasovú stanicu vysielajúcu dopravné informácie RDS-TMC.

Ak chcete nájsť najrýchlejšiu trasu k cieľu svojej cesty, postupujte nasledovne:

1. Poklepte na postrannú lištu Premávka.
2. Poklepte na **Minimalizovať dopravné oneskorenie**.

Vaše zariadenie vyhľadá najrýchlejšiu trasu do cieľa cesty.

Je možné, že nová trasa bude obsahovať dopravné zápchy alebo môže byť dokonca totožná s predchádzajúcou.

3. Poklepte na **Hotovo**.

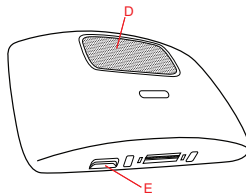
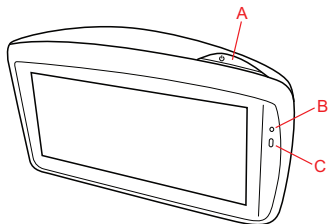
### Automaticky minimalizovať oneskorenia

Ak chcete svoj TomTom GO nastaviť na automatické minimalizovanie oneskorenia, kedykoľvek sa objavia nové dopravné informácie, urobte nasledovné:

1. Poklepte na **Služby TomTom** v hlavnom menu a potom na voľbu **TomTom Doprava**.
2. Poklepte na **Zmeniť predvoľby premávky**.
3. Vyberte **Po každej aktualizácii dopravných informácií automaticky minimalizovať oneskorenie**.
4. Poklepte na **Hotovo**.

# A doboz tartalma

## 1 TomTom GO



- (A) Be/Ki gomb
- (B) Mikrofon
- (C) Fényérzékelő
- (D) Hangszóró
- (E) Memóriakártya (mikro SD-kártya) foglalat

## 2 Active Dock aktív dokkoló



## 3 USB autós töltő



## 4 USB-kábel



## 5 Dokumentációs csomag



## Bekapcsolás és kikapcsolás

Telepítse a TomTom GO navigációs készülékét az autójába a könyv elején található telepítési rész utasításai alapján.

A navigációs készülék bekapcsolásához nyomja meg a Be/Ki gombot, és addig tartsa benyomva, míg meg nem jelenik az indulási képernyő. Amikor először kapcsolja be az eszközt, akkor egy darabig eltarthat az elindulása.

## Beállítás

Amikor először kapcsolja be a készüléket, akkor a készülék beállításához meg kell válaszolnia néhány kérdést. A kérdéseket a képernyő megérintésével válaszolja meg.

Azt is megkérdezi a készülék, hogy szokott-e rendszeresen utazni ugyanazokra a helyekre. Ha az **IGEN** választ érinti meg, akkor kedvenc úticélként megadhatja ezeket az úticélokat. Minden alkalommal, amikor bekapcsolja a készüléket, azonnal kiválaszthatja úticélként az egyiket ezek közül a helyek közül.

Ezen úticélok módosításához vagy egy új úticél kiválasztásához érintse meg az **Indítá-**

**si beállítások** opciót a Beállítások menüben, majd válassza a **Kérdezzen útirányt** elemet.

## Az eszköz nem indul el

Ritkán előfordulhat, hogy az Ön TomTom GO navigációs készüléke nem indul el megfelelően, vagy nem reagál az Ön érintéseire.

Először ellenőrizze, hogy megfelelően fel van-e töltve az akkumulátor. Az akkumulátor feltöltéséhez csatlakoztassa a készüléket az autós töltőhöz. Legfeljebb 2 óráig tarthat az akkumulátor teljes feltöltése.

Ha ez nem oldja meg a problémát, akkor alapállapotba állíthatja a készüléket. Ehhez nyomja le a Be/Ki gombot 15 másodpercre, majd engedje fel a gombot, amint a készülék újraindul.

# A használat megkezdése

## Megjegyzések az akkumulátorhoz

A TomTom GO navigációs készülék akkumulátora töltődik, amikor csatlakoztatja az eszközt az autós töltőhöz vagy a számítógéphez.

Amikor csatlakoztatja a készülékét egy számítógéphez, akkor megkérdezi Öntől, hogy akar-e csatlakozni a számítógéphez. Ha a **Nem** opciót választja, és három percig nem érinti meg a képernyőt, akkor a készülék automatikusan kikapcsolódik. Ez azért van, hogy az akkumulátor gyorsabban töltődhessen.

**Megjegyzés:** Az USB csatlakozót közvetlenül a számítógép USB portjába kell csatlakoztatnia, nem pedig egy USB hubba vagy a billentyűzet vagy monitor USB portjába.

## GPS-vétel

Amikor először indítja el a TomTom GO navigációs készülékét, akkor néhány percig eltarthat az Ön GPS pozíciójának megállapítása, és annak megjelenítése a térképen. A későbbiekben az Ön pozícióját sokkal hamarabb, általában néhány másodperc alatt meg fogja találni a készülék.

A GPS jelek jó vételéhez kültérben kell használnia a készüléket. A nagy tárgyak, mint amilyenek például a magas épületek, akadályozhatják a vételt.

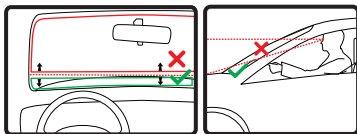
A TomTom GO 950 továbbfejlesztett pozícionálási technológiával (EPT) is rendelkezik. Az EPT automatikusan megbecsüli az Ön helyét, amikor a GPS-jel vétele megszűnik a vezetés közben, például ha Ön egy alagúton át vezet. Az EPT használata közben az EPT szimbólum látható a vezetónézetben.

## A dokkoló pozicionálása

Alaposan gondolja meg, hogy hová helyezi a dokkolót az autójában. A dokkoló semmiképpen sem akadályozhatja vagy zavarhatja a következőket:

- Az Ön kilátását az útra
- Az autó bármely kezelőszervét
- Bármelyik tükröt
- A légszakot

Amikor a navigációs készülék a dokkolóban van, akkor könnyen, dőlés vagy nyújtózkodás nélkül el kell tudnia érni azt. A képek mutatják, hogy hová rögzítheti biztonságosan a dokkolót.



A dokkolót a szélvédőre, az oldalsó ablakra rögzítheti, vagy a műszerfali rögzítő koronggal csatlakoztathatja a dokkolót a műszerfalra. A TomTom alternatív rögzítési megoldásokat is kínál az Ön TomTom nav-

igációs készülékéhez. A műszerfali rögzítőkorongokról és az alternatív rögzítési megoldásokról részletesebb információkat a [tomtom.com/accessories](http://tomtom.com/accessories) weboldalon található.

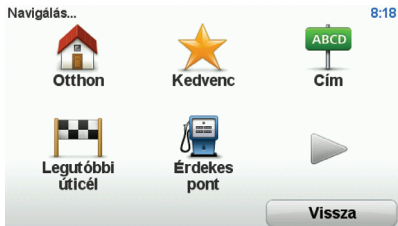
## Az Active Dock aktív dokkoló telepítése

Ellenőrizze, hogy mind az Active Dock, mind az ablak tiszta és száraz legyen.

1. Nyomja a tapadókorongot erősen az ablakra olyan helyen, ahol egyenes az üveg.
2. Az óramutató járásával megegyező irányban addig forgassa el az Active Dock dokkoló talpához közeli gumikart, míg egy kattanást nem hall.

Az Active Dock dokkoló telepítése ezzel befejeződött.

# Az első utazás



Az útvonal megtervezése a TomTom GO navigációs készülékkel könnyű. Egy útvonal megtervezéséhez kövesse az alábbi lépéseket.

---

**Fontos:** Biztonsági okokból mindig az utazás megkezdése előtt kell megterveznie az útvonalat.

---

1. Érintse meg a képernyőt a főmenü megjelenítéséhez.

**Megjegyzés:** A navigációs eszköz nyomógombjai színesek, hacsak egy nyomógomb nincs aktuálisan letiltva.

2. Érintse meg a **Navigálás...** opciót.

3. Érintse meg a **Cím** opciót.

Ebben a példában egy címet adunk meg.

4. Érintse meg az **Utca és házszám** opciót.

**Megjegyzés:** Amikor először tervez egy utazást, a navigációs készülék arra fogja kérni, hogy válasszon egy államot vagy egy országot. Az Ön választását el fogja menteni a készülék, és minden tervezett útvonalnál fel fogja használni azt.

Ezt a beállítást Ön bármikor módosíthatja, ha megérinti az ország zászlóját.

## 5. Kezdje el beírni a város nevét, ahova utazni szeretne. Érintse meg a nevet, ha az már látható a listában.



**Tipp:** A név beírása helyett érintse meg ezt a nyomógombot a cím bemondással való megadásához a navigációs

készüléknek.

## 6. Kezdje el az utcanév begépelését. Érintse meg a nevet, ha az már látható a listában.



# Az első utazás

Hátszám: 16:09

1

1	2	3	4	5
6	7	8	9	0
◀	Vissza	Kereszteződés	Befejez	

- Adja meg a hátszámot, majd érintse meg a **Befejez** opciót.
- A navigációs eszköz megkérdezi, hogy egy adott időpontban kell-e megérkeznie. Ennél a lépésnél érintse meg a **NEM** opciót.

Az útvonalat az IQ Routes™ használatával számítja ki a készülék.

Az IQ Routes a lehető legjobb útvonal megtervezésére használható, mert az utakon mért átlagsebességek adatait használja.

Az útvonal kiszámítása után érintse meg a **Befejez** opciót.

A TomTom GO navigációs készülék elkezd vezetni Önt az úticél felé.



# Vezetőnézet

Amikor a TomTom GO elindul, akkor a Vezetőnézet látható az Ön aktuális pozíciójának részletes adataival.

A képernyő közepének megérintésével bármikor megnyithatja a főmenüt.

**Megjegyzés:** A Vezetőnézet fekete-fehérben látható, amíg a GO beméri az Ön aktuális pozícióját.



- Ⓐ A + és a - érintésével nagyíthat és kicsinyíthet.
  - Ⓑ Gyors menü - a gyors menüt a Beállítások menüben engedélyezheti.
  - Ⓒ Az Ön aktuális pozíciója.
  - Ⓓ Útjelzési információ vagy a következő utcanev.
  - Ⓔ Forgalom oszlop.
  - Ⓕ Akkumulátor szintjének jelzése.
  - Ⓖ Mikrofon gomb a hangvezérléshez.
  - Ⓗ Az idő, az aktuális sebesség, és a megengedett sebesség, ha ismert.
- Érintse meg az állapotsornak ezt a részét, hogy megváltoztassa a hangerőt, és halja a következő hangutasítást.
- Ⓘ Annak az utcának a neve, amelyen Ön éppen tartózkodik.


- Ⓜ Navigációs utasítás a következő útszakaszhoz.  
Érintse meg az állapotsornak ezt a részét, hogy a vezetőnézetben a 2D és a 3D nézet között váltson.
- Ⓚ Az utazás hátralévő időtartama, a hátralévő távolság és a becsült érkezési idő.

Érintse meg az állapotsornak ezt a részét, hogy megnyissa az útvonal összefoglaló képernyőjét.

Az állapotsorban megjelenített adatok megváltoztatásához érintse meg az **Állapotsor beállítások** opciót a Beállítások menüben.

## A vezetőnézet szimbólumai

Néhány szimbólum látható a vezetőnézet bal alsó sarkában. Íme néhány példa:

 Akkumulátor - ez a szimbólum mutatja az akkumulátor feltöltöttségét. Amikor az akkumulátor lemerült, és töltésre van szüksége, akkor az akkumulátor szimbólum üres. Amint az lehetséges, fel kell töltenie a navigációs készüléket.



EPT - ez a szimbólum akkor látható, amikor a készülék az EPT-t használja az Ön aktuális pozíciójának megbecsüléséhez. Az EPT-t csak akkor használja a készülék, amikor nincs GPS-vétel.

**Megjegyzés:** Az EPT-t nem mindegyik készülék támogatja.



Hang ki - ez a szimbólum látható, amikor a hang ki van kapcsolva.

A hang bekapcsolásához nyissa meg a beállítások menüjét, és érintse meg a **Hang bekapcsolása** opciót.

A további információkat lásd a Referencia útmutatóban.

## A forgalmi üzenetsatorna (Traffic Message Channel = TMC)

Ön forgalmi információkat fogadhat a TomTom GO készülékére a TomTom RDS-TMC Traffic Receiver használatával. A TMC rádiójelekkel sugározza a forgalmi információkat.

---

**Tipp:** A TomTom RDS-TMC Traffic Receiver egyes termékek tartozéka, míg másokhoz kiegészítőként áll rendelkezésre. További információkért látogassa meg a **tomtom.com** honlapot.

---

**Megjegyzés:** A TomTom nem felelős a TMC által nyújtott forgalmi információk elérhetőségéért és minőségéért.

A TMC nem minden országban vehető igénybe. Látogassa meg a **tomtom.com** honlapot, hogy ellenőrizze, rendelkezésre áll-e az Ön országában vagy régiójában.

### A forgalmi információk használata

A TMC használatának megkezdéséhez csatlakoztassa a TomTom RDS-TMC forgalmi jellevőt a készüléke USB csatlakozójához.

**Megjegyzés:** Az RDS-TMC jellevő nem működik, ha az autós töltő nincs csatlakoztatva.



Amint elkezdni fogadni a forgalmi információkat, megjelenik a forgalom sáv a Vezetőnézet jobb oldalán. A forgalom sáv figyelmezteti Önt az útvonalán lévő forgalmi eseményekre.

Ebben a példában egy forgalmi dugó van 9 kilométerre az Ön útvonalán, amely előreláthatólag 38 perc késedelmet fog okozni.

## A forgalmi üzenetsatorna (Traffic Message Channel = TMC)

Ezek a szimbólumok láthatók a forgalom sáv tetején:



A GO a legfrissebb RDS-TMC forgalmi információkkal rendelkezik.



A GO arra várakozik, hogy letöltse a legfrissebb RDS-TMC forgalmi információt, amint az rendelkezésre áll.



A GO egy RDS-TMC forgalmi információkat sugárzó rádióállomást keres.

Az úticélhoz vezető leggyorsabb útvonal megkereséséhez az alábbiakat kell tennie:

1. Érintse meg a **Forgalom** sávot.
2. Érintse meg a **Késedelmeket minimalizál** opciót.

Az eszköz megkeresi az úticélhoz vezető leggyorsabb útvonalat.

Az új útvonalon is lehetnek forgalmi késlekedések, sőt, az új útvonal akár meg is egyezhet az előző útvonallal.

3. Érintse meg a **Befejez** opciót.

### Késlekedések automatikus minimalizálása

Az alábbiakat kell tennie a TomTom GO készülék olyan beállításához, hogy az automatikusan minimalizálja a késedelmet, amikor új forgalmi információk állnak rendelkezésre:

1. Érintse meg a **TomTom szolgáltatások** opciót a főmenüben, majd érintse meg a **TomTom forgalom** opciót.
2. Érintse meg a **Forgalom beállítások módosítása** opciót.
3. Válassza **A késedelem automatikus minimalizálása minden forgalmi frissítés után** opciót.
4. Érintse meg a **Befejez** opciót.

# Dodatek

Ostrzeżenia i ważne uwagi dotyczące bezpieczeństwa

## Globalny system pozycjonowania

Globalny system pozycjonowania (GPS) to satelitarny system dostarczający informacji o lokalizacji i czasie na całym świecie. GPS jest obsługiwany i kontrolowany wyłącznie przez rząd Stanów Zjednoczonych Ameryki Północnej, który jest odpowiedzialny za dostępność i dokładność systemu. Wszelkie zmiany dostępności i dokładności systemu GPS, a także warunków środowiska, mogą mieć wpływ na funkcjonowanie urządzeń TomTom. Firma TomTom nie ponosi odpowiedzialności za dostępność i dokładność systemu GPS.

## Zachować ostrożność

Korzystanie z urządzenia nawigacyjnego TomTom nie zwalnia z obowiązku ostrożnego prowadzenia pojazdu.

## Samoloty i szpitale

Korzystanie z urządzeń z antenami na pokładach większości samolotów i terenie wielu szpitali, a także w wielu innych miejscach jest zabronione. W tych miejscach nie wolno używać urządzeń TomTom.

## Bateria

Urządzenie korzysta z baterii litowo-polimerowej. Nie używać w wilgotnym, mokrym i/lub sprzyjającym korozji otoczeniu. Nie kłaść, nie przechowywać ani nie pozostawiać urządzenia w pobliżu urządzeń grzewczych, w otoczeniu o wysokiej temperaturze lub narażonym na bezpośrednie działanie promieni słonecznych, w kuchenie mikrofalowej ani w pojemniku pod ciśnieniem. Nie wystawiać urządzenia na działanie temperatur przekraczających 60 C (140 F). Niezastosowanie się do powyższych zaleceń może spowodować wyciek elektrolitu z baterii litowo-polimerowej, jej nagrzanie, wybuch lub zapalenie, co grozi obrażeniami ciała i zniszczeniem mienia. Nie przekłuwaj, otwieraj ani nie rozkładaj baterii na części. W przypadku kontaktu z elektrolitem baterii, należy dokładnie przemyć skażoną część ciała wodą i natychmiast wezwać pomoc lekarską. Ze względów bezpieczeństwa i w celu przedłużenia okresu eksploatacji baterii, ładowanie baterii w niskich (poniżej 0 C/32 F) lub wysokich (powyżej 45 C/113 F) temperaturach jest niemożliwe.

Zakresy temperatur: standardowa praca: od -10 C (14 F) do +55 C (131 F); krótkotrwałe przechowywanie: od -20 C (-4 F) do +60 C

(140 F); długotrwałe przechowywanie: od -20 C (-4 F) do +25 C (77 F).



BATERIE LITOWO-POLIMEROWA ZASILAJĄCA PRODUKT NALEŻY ODDAĆ DO PUNKTU RECYKLINGOWEGO LUB ZUTYLIZOWAĆ W ODPOWIEDNI SPOSOB. DO ŁADOWANIA BATERII URZĄDZENIA TOMTOM UŻYWAĆ WYŁĄCZNIE DOSTARCZONEGO KABLA DO ZASILANIA PRADEM STAŁYM (ŁADOWARKA SAMOCHODOWA/KABEL BATERII) LUB ZASILACZA SIECIOWEGO (ŁADOWARKA

SIECIOWA).

Aby zutylizować urządzenie TomTom, należy oddać je do najbliższego, autoryzowanego punktu serwisowego TomTom.

Określony okres eksploatacji baterii to maksymalny, możliwy okres eksploatacji. Maksymalny okres eksploatacji baterii może być osiągnięty wyłącznie w określonych warunkach atmosferycznych. Szacunkowy, maksymalny okres eksploatacji baterii zależy od średniego profilu użytkownika.

Wskazówki dotyczące przedłużenia okresu eksploatacji baterii znajdują się w odpowiedziach na najczęściej zadawane pytania dla kraju zamieszkania:

AU: [www.tomtom.com/8703](http://www.tomtom.com/8703)

CZ: [www.tomtom.com/7509](http://www.tomtom.com/7509)

DE: [www.tomtom.com/7508](http://www.tomtom.com/7508)

DK: [www.tomtom.com/9298](http://www.tomtom.com/9298)

ES: [www.tomtom.com/7507](http://www.tomtom.com/7507)

FI: [www.tomtom.com/9299](http://www.tomtom.com/9299)

FR: [www.tomtom.com/7506](http://www.tomtom.com/7506)

HU: [www.tomtom.com/10251](http://www.tomtom.com/10251)

IT: [www.tomtom.com/7505](http://www.tomtom.com/7505)

NL: [www.tomtom.com/7504](http://www.tomtom.com/7504)

PL: [www.tomtom.com/7503](http://www.tomtom.com/7503)

PT: [www.tomtom.com/8029](http://www.tomtom.com/8029)

RU: [www.tomtom.com/10250](http://www.tomtom.com/10250)

SE: [www.tomtom.com/8704](http://www.tomtom.com/8704)

UK: [www.tomtom.com/7502](http://www.tomtom.com/7502)

US: [www.tomtom.com/7510](http://www.tomtom.com/7510)

## Oznaczenie CE

Niniejsze urządzenie spełnia wymagania kwalifikujące do oznaczenie go symbolem CE, pod warunkiem używania go w warunkach otoczenia mieszkalnego, handlowego, transportowego i przemysłu lekkiego.



## Dyrektywa R&TTE

Firma TomTom oświadcza, że niniejsze, osobiste urządzenie nawigacyjne jest zgodne z najważniejszymi wymaganiami i innymi istotnymi postanowieniami Dyrektywy 1999/5/WE. Deklaracja zgodności znajduje się tutaj: [www.tomtom.com/legal](http://www.tomtom.com/legal).

## Dyrektywa WEEE



recyklingu.

Symbol znajdujący się na produkcie lub na opakowaniu oznacza, że produkt nie powinien być traktowany jako odpad kuchenny. Zgodnie z Dyrektywą 2002/96/EC w sprawie zużytego sprzętu elektrycznego i elektronicznego (WEEE), niniejszego produktu elektrycznego nie wolno usuwać jako nieposortowanego odpadu komunalnego. Prosimy o usunięcie niniejszego produktu poprzez jego zwrot do punktu zakupu lub oddanie do miejscowego, komunalnego punktu zbiórki odpadów przeznaczonych do

## Informacje o niniejszym dokumencie

Niniejszy dokument przygotowano z najwyższą starannością. Ciągły rozwój produktów może spowodować, iż niektóre informacje zawarte w tym dokumencie mogą być nieaktualne. Zastrzegamy sobie prawo do zmian w tym dokumencie bez wcześniejszego powiadomienia.

Firma TomTom nie odpowiada za błędy techniczne i redakcyjne lub za braki w niniejszym dokumencie ani za jakiegokolwiek straty przypadkowe lub wtórne powstałe w wyniku korzystania z podręcznika i podjęcia jakichkolwiek działań w nim opisanych. Niniejszy dokument zawiera informacje chronione prawem autorskim. Zabrania się kopiowania lub powielania w inny sposób jakiegokolwiek części tego dokumentu bez uzyskania uprzedniej zgody firmy TomTom International B.V..

# Dodatek

## Důležitá bezpečnostní upozornění a varování

### Globální polohovací systém

Globální polohovací systém (GPS) je satelitní systém, který poskytuje celosvětové informace o poloze a času. Systém GPS je provozován a řízen výhradně vládou USA, která odpovídá za jeho dostupnost a přesnost. Jakékoliv změny v dostupnosti a přesnosti systému GPS nebo v podmínkách prostředí, kde se používá, mohou ovlivnit fungování TomTom zařízení. TomTom neručí za dostupnost a přesnost systému GPS.

### Používejte opatrně

Při používání zařízení TomTom pro navigaci je neustále potřeba řídit vozidlo s odpovídající opatrností a pozorností.

### Letadla a nemocnice

Na palubě většiny letadel, v mnoha nemocnicích a na mnoha dalších místech je zakázáno používat zařízení s anténou. Zařízení TomTom není dovoleno používat v následujících prostředích.

#### Baterie

Tento produkt používá Li-Pol baterii. Nepoužívat ve vlhkém, mokřem a/nebo korozním prostředí. Nepokládejte nebo nenechávejte produkt v blízkosti zdroje záření, v prostředí s vysokou teplotou, na silném přímém slunci, v mikrovlnné troubě nebo nádobě pod tlakem, a nevystavujte jej teplotám převyšujícím 60 C (140 F). Nedodržení těchto pokynů může způsobit, že z Li-Pol baterie například unikne kyselina, případně se baterie rozžhaví, exploduje nebo se vznítí a způsobí zranění a/nebo škodu. Baterii nepropichujte, neotevírejte ani nerozebírejte. Pokud z baterie unikne tekutina a vy s ní přijmete do kontaktu, důkladně se opláchněte vodou a okamžitě vyhledejte lékařskou pomoc. Z bezpečnostních důvodů a také z důvodu prodloužení životnosti baterie, k dobíjení nedojde při velmi nízkých (pod 0 C/32 F) nebo vysokých (přes 45 C/113 F) teplotách.

Teploty: standardní chod: od -10 C (14 F) do +55 C (131 F);  
krátkodobé uložení: od -20 C (-4 F) do +60 C (140 F); dlouhodobé ukládání: od -20 C (-4 F) do +25 C (77 F).



BATERII LI-POL, KTERÁ JE SOUČÁSTÍ PRODUKTU, JE NUTNÉ RECYKLOVAT NEBO ZLIKVIDOVAT PŘÍSLUŠNÝM ZPŮSOBEM. TOMTOM POUŽÍVEJTE VÝHRADNĚ S DODÁVANÝM KABELĚM NAPÁJENÍ (NABÍJEČKA DO AUTA/KABEL BATERIE) A AC ADAPTEREM (STOLNÍ NABÍJEČKOU) PRO DOBÍJENÍ BATERIE.

Jakým způsobem recyklovat vaši jednotku TomTom se dozvíte v autorizovaném TomTom servisním centru.

Uvedená výdrž baterií představuje nejvyšší možnou hodnotu životnosti baterií. Maximální životnosti baterií lze dosáhnout pouze za specifických atmosférických podmínek. Odhad maximální výdrže baterií je založen na předpokladu průměrného použití.

Užitečné tipy, jak prodloužit výdrž baterie naleznete v často kladených otázkách (FAQ) pro vaši zemi, podle níže uvedeného seznamu:

AU: [www.tomtom.com/8703](http://www.tomtom.com/8703)

CZ: [www.tomtom.com/7509](http://www.tomtom.com/7509)

DE: [www.tomtom.com/7508](http://www.tomtom.com/7508)

DK: [www.tomtom.com/9298](http://www.tomtom.com/9298)

ES: [www.tomtom.com/7507](http://www.tomtom.com/7507)

FI: [www.tomtom.com/9299](http://www.tomtom.com/9299)

FR: [www.tomtom.com/7506](http://www.tomtom.com/7506)

HU: [www.tomtom.com/10251](http://www.tomtom.com/10251)

IT: [www.tomtom.com/7505](http://www.tomtom.com/7505)

NL: [www.tomtom.com/7504](http://www.tomtom.com/7504)

PL: [www.tomtom.com/7503](http://www.tomtom.com/7503)

PT: [www.tomtom.com/8029](http://www.tomtom.com/8029)

RU: [www.tomtom.com/10250](http://www.tomtom.com/10250)

SE: [www.tomtom.com/8704](http://www.tomtom.com/8704)

UK: [www.tomtom.com/7502](http://www.tomtom.com/7502)

US: [www.tomtom.com/7510](http://www.tomtom.com/7510)

## Značka CE

Toto zařízení splňuje požadavky značky CE, je-li používáno v rezidenční oblasti, komerční oblasti, v prostředí lehkého průmyslu nebo v autě.



## Směrnice R&TTE

Společnost TomTom tímto prohlašuje, že toto osobní navigační zařízení splňuje všechny nezbytné náležitosti a další relevantní ustanovení Směrnice EU 99/5/ES. Prohlášení o shodě naleznete zde:

[www.tomtom.com/legal](http://www.tomtom.com/legal).

## Směrnice OEEZ



Tento symbol na produktu nebo jeho obalu značí, že s tímto výrobkem nemá být nakládáno jako s běžným odpadem z domácnosti. Dle Směrnice EU 2002/96/EC pro nakládání s elektrickým a elektronickým zařízením (OEEZ) nesmí být tento produkt likvidován jako směsný odpad z domácnosti. Tento produkt při likvidaci vraťte na místě jeho zakoupení nebo jej odevzdejte k recyklaci do místního sběrného dvora.

## Tento dokument

Tato příručka byla připravována s velkou péčí. Neustálý vývoj produktu může znamenat, že některé informace nemusí být zcela aktuální. Informace obsažené v tomto dokumentu podléhají změnám bez předchozího upozornění.

TomTom není odpovědný za technické nebo redakční chyby nebo vynechávky v tomto dokumentu; nezodpovídá rovněž za náhodné škody nebo škody vyplývající z výkonu nebo použití tohoto pramenu. Informace obsažené v tomto dokumentu jsou chráněny autorskými právy. Není dovoleno vytvářet fotokopie jakékoli části tohoto dokumentu nebo jej jakoukoli jinou formou reprodukovat bez předešlého písemného souhlasu TomTom International B.V.

# Dodatok

## Dôležité bezpečnostné poznámky a upozornenia

### Systém globálnej navigácie

Systém globálnej navigácie (GPS) je satelitný systém, ktorý poskytuje informácie o pozícii a časovej referencii kdekoľvek na Zemi. Za prevádzku a kontrolu GPS je výhradne zodpovedná vláda USA, ktorá zodpovedá za jeho dostupnosť a presnosť. Všetky zmeny v dostupnosti a presnosti GPS alebo podmienkach prostredia môžu ovplyvniť prevádzku vášho TomTom zariadenia. TomTom nenesie zodpovednosť za dostupnosť a presnosť GPS.

### Používajte opatrne

Aj pri používaní navigačného zariadenia TomTom musíte viesť vozidlo opatrne a vedeniu venovať náležitú pozornosť.

### Lietadlá a nemocnice

Používanie zariadenia s anténou je zakázané vo väčšine lietadiel, v mnohých nemocniciach a na ďalších miestach. Zariadenie TomTom sa nesmie používať za týchto podmienok.

### Batéria

Tento výrobok používa lítium-polymérovú batériu. Nepoužívajte vo vlhkom, mokrom alebo korozívnom prostredí. Nekladte, neskladujte ani nenechávajte výrobok v blízkosti zdroja tepla, na miestach s vysokou teplotou, na priamom slnku, v mikrovlnnej rúre alebo tlakovej nádobe a nevystavujte ho teplotám nad 60 C (140 F). V prípade nedodržania týchto pokynov môže z lítium-polymérovej batérie vyteciť kyselina, môže sa zahriať, vybuchnúť alebo sa zapáliť a spôsobiť zranenie alebo škodu. Batériu neprepichujte, neotvárajte ani nerozoberajte. Ak z batérie vyteká tekutina a vy s ňou prídete do kontaktu, postihnuté miesto starostlivo opláchnite vodou a ihneď vyhľadajte lekársku pomoc. Z bezpečnostných dôvodov a kvôli predĺženiu životnosti batérie, sa batéria pri veľmi nízkych (pod 0 C/32 F) alebo veľmi vysokých (nad 45 C/113 F) teplotách nebude nabíjať.

Teploty: Štandardná prevádzka: od -10 C (14 F) do +55 C (131 F);  
krátkodobé uloženie: od -20 C (-4 F) do +60 C (140 F); dlhodobé uloženie: od -20 C (-4 F) do +25 C (77 F).



LÍTIUM-POLYMÉROVÁ BATÉRIA OBSIAHNUTÁ VO VÝROBKU SA MUSÍ VHODNE RECYKLOVAŤ ALEBO ZLIKVIDOVAŤ. SVOJ TOMTOM NABIJAJTE IBA S DODANÝM ADAPTEROM JEDNOSMERNÉHO PRÚDU (AUTONABIJAJČKA/ KABEL K BATÉRII) A ADAPTEROM STRIDAVÉHO PRÚDU (STOLNÁ NABIJAJČKA).

Viac informácií o recyklácii svojho zariadenia

TomTom získate od miestneho autorizovaného TomTom servisného strediska.

Uvádzaná výdrž batérie je maximálna možná. Maximálnu výdrž batérie je možné dosiahnuť iba za špecifických atmosférických podmienok. Odhadovaná maximálna výdrž batérie je odvodená od bežného spôsobu používania.

Tipy, ako predĺžiť životnosť batérie, nájdete medzi nižšie uvedenými odkazmi na najčastejšie kladené otázky (FAQ) jednotlivých krajín:

AU: [www.tomtom.com/8703](http://www.tomtom.com/8703)

CZ: [www.tomtom.com/7509](http://www.tomtom.com/7509)

DE: [www.tomtom.com/7508](http://www.tomtom.com/7508)

DK: [www.tomtom.com/9298](http://www.tomtom.com/9298)

ES: [www.tomtom.com/7507](http://www.tomtom.com/7507)

FI: [www.tomtom.com/9299](http://www.tomtom.com/9299)

FR: [www.tomtom.com/7506](http://www.tomtom.com/7506)

HU: [www.tomtom.com/10251](http://www.tomtom.com/10251)

IT: [www.tomtom.com/7505](http://www.tomtom.com/7505)

NL: [www.tomtom.com/7504](http://www.tomtom.com/7504)

PL: [www.tomtom.com/7503](http://www.tomtom.com/7503)

PT: [www.tomtom.com/8029](http://www.tomtom.com/8029)

RU: [www.tomtom.com/10250](http://www.tomtom.com/10250)

SE: [www.tomtom.com/8704](http://www.tomtom.com/8704)

UK: [www.tomtom.com/7502](http://www.tomtom.com/7502)

US: [www.tomtom.com/7501](http://www.tomtom.com/7501)

## Označovanie CE

Toto zariadenie vyhovuje požiadavkám na označovanie CE pri použití v obytnom, komerčnom, dopravnom prostredí alebo v oblasti ľahkého priemyslu.



Smernica o rádiových a telekomunikačných koncových zariadeniach (R&TTE)

Spoločnosť TomTom vyhlasuje, že toto osobné navigačné zariadenie vyhovuje základným požiadavkám a ďalším základným predpisom smernice EÚ 1999/5/EC. Prehlásenie o zhode nájdete na:

[www.tomtom.com/legal](http://www.tomtom.com/legal).

## Smernica OEEZ



Toto označenie na výrobku alebo jeho balení znamená, že s výrobkom sa nesmie zaobchádzať ako s bežným domácim odpadom. Podľa smernice EÚ č. 2002/96/ES o odpade z elektrických a elektronických zariadení (OEEZ) tento elektrický výrobok nesmie byť odstránený ako netriedený komunálny odpad. Prosíme vás o odstránenie výrobku jeho odovzdaním v mieste nákupu alebo v miestnom zbernom zariadení na recykláciu.

## Dokument

Táto príručka bola zostavená dôkladne. Neustály vývoj produktu však môže znamenať, že niektoré informácie nemusia byť najaktuálnejšie. Uvedené informácie podliehajú zmenám bez predchádzajúceho oznámenia.

TomTom nenesie zodpovednosť za prípadne uvedené technické alebo redakčné chyby a omyly; ani za náhodné alebo úmyselne spôsobené škody vyplývajúce z použitia tejto príručky. Tento dokument obsahuje informácie, ktoré sú chránené autorským právom. Žiadna časť tohto dokumentu nesmie byť kopírovaná alebo iným spôsobom reprodukována bez predchádzajúceho písomného súhlasu TomTom International B.V.

# Kiegészítés

Fontos biztonsági megjegyzések és figyelmeztetések

## Globális helymeghatározó rendszer

A globális helymeghatározó rendszer (Global Positioning System = GPS) egy műholdakon alapuló rendszer, amely a hely és az idő meghatározására alkalmas adatokat szolgáltat az egész Földön. A GPS működtetését és ellenőrzését az Amerikai Egyesült Államok kormánya kizárólagos felelőssége alatt végzi, amely felelős a rendelkezésre állásáért és pontosságáért. A GPS rendelkezésre állásban és pontosságában vagy a környezeti körülményekben bekövetkező bármilyen változás hatással lehet a TomTom eszköz működésére. A TomTom nem vállal semmilyen felelősséget a GPS rendelkezésre állására és pontosságára.

## Használja körültekintően

A TomTom eszköz navigációra való használata mellett Önnek a szükséges gondossággal és figyelemmel kell vezetnie.

## Repülőgépek és kórházak

Az antennával rendelkező eszközök használata meg van tiltva a legtöbb repülőgépen, sok kórházban és egyéb helyeken. A TomTom eszközt nem szabad ilyen környezetben használni.

## Akkumulátor

Ez a termék Lithium-Polymer akkumulátort használ. Ne használja párák, nedves vagy rozsdásodást okozó környezetben! Ne helyezze, tárolja vagy hagyja az eszközt hőforrásban vagy annak közelében, nagy hőmérsékletű helyen, erős közvetlen napfényben, mikrosütőben vagy nyomás alatt lévő tartályban, és ne tegye ki azt 60 C-nál (140 F-nél) magasabb hőmérsékletnek! Ha nem tartja be ezeket az előírásokat, akkor a Lithium-Polymer akkumulátor savat engedhet ki magából, felforrósodhat, fellobbanhat vagy meggyulladhat, ami sérülést vagy kárt okozhat. Ne szúrja ki, ne nyissa fel és ne szerelje szét az akkumulátort! Ha az akkumulátor szivárog, és Ön hozzáér a kiszivárgott folyadékhoz, akkor mossa le bő vízzel, és azonnal forduljon orvoshoz! Biztonsági okokból, és az akkumulátor élettartamának meghosszabbítása érdekében az akkumulátor túl alacsony (0 C/32 F alatt) vagy túl magas (45 C/113 F feletti) hőmérsékleten nem töltődik.

Hőmérsékletek: Normál működtetés: -10 C (14 F) ... +55 C (131 F); rövid idejű tárolás: -20 C (-4 F) ... +60 C (140 F); hosszú idejű tárolás: -20 C (-4 F) ... +25 C (77 F).



A TERMÉKBEN LÉVŐ LITHIUM-POLYMER AKKUMULÁTORT AZ ELŐÍRÁSOK SZERINT KELL ÚJRAHASZNOSÍTANI VAGY LEADNI. A TOMTOM KÉSZÜLÉK AKKUMULÁTORT CSAK A HOZZA ADOTT EGYENÁRAMÚ TÖLTŐKÁBELLEL (AUTÓS TÖLTŐVÉL/ AKKUMULÁTOR-KÁBELLEL) ÉS VÁLTOÁRAMÚ ADAPTERREL (TÖLTŐEGYSÉGGEL) TÖLTSE!

A TomTom készülék újrahajósításához keresse fel a TomTom szervizközpontot.

Az akkumulátor megadott élettartama a lehető legnagyobb élettartam. Az akkumulátor maximális élettartama csak adott környezeti feltételek mellett érhető el. Az akkumulátor becsült élettartama átlagos használati profil feltételezésén alapul.

Az akkumulátor élettartamának meghosszabbításához lépjen a saját országához tartozó, alább felsorolt GYIK-ok egyikére:

AU: [www.tomtom.com/8703](http://www.tomtom.com/8703)  
CZ: [www.tomtom.com/7509](http://www.tomtom.com/7509)  
DE: [www.tomtom.com/7508](http://www.tomtom.com/7508)  
DK: [www.tomtom.com/9298](http://www.tomtom.com/9298)  
ES: [www.tomtom.com/7507](http://www.tomtom.com/7507)  
FI: [www.tomtom.com/9299](http://www.tomtom.com/9299)  
FR: [www.tomtom.com/7506](http://www.tomtom.com/7506)  
HU: [www.tomtom.com/10251](http://www.tomtom.com/10251)  
IT: [www.tomtom.com/7505](http://www.tomtom.com/7505)  
NL: [www.tomtom.com/7504](http://www.tomtom.com/7504)  
PL: [www.tomtom.com/7503](http://www.tomtom.com/7503)  
PT: [www.tomtom.com/8029](http://www.tomtom.com/8029)  
RU: [www.tomtom.com/10250](http://www.tomtom.com/10250)  
SE: [www.tomtom.com/8704](http://www.tomtom.com/8704)  
UK: [www.tomtom.com/7502](http://www.tomtom.com/7502)  
US: [www.tomtom.com/7510](http://www.tomtom.com/7510)

# Kiegészítés

## CE jelzés

Ez a készülék lakossági, kereskedelmi, gépjárműben, illetve könnyűipari környezetben történő használata esetén megfelel a CE jelzés követelményeinek.



## R&TTE irányelv

A TomTom ezennel kijelenti, hogy ez a személyi navigációs eszköz megfelel az 1999/5/EC EU irányelv alapvető követelményeinek és egyéb rá vonatkozó rendelkezéseinek. A megfelelőségi nyilatkozat a következő helyen található: [www.tomtom.com/legal](http://www.tomtom.com/legal).

## WEEE irányelv



Ez a szimbólum a terméken vagy annak csomagolásán azt jelenti, hogy ezt a terméket nem szabad háztartási hulladékként kezelni. Az EU 2002/96/EC Elektromos és elektronikus eszközök hulladéka (WEEE) irányelvének megfelelően ezt az elektromos terméket nem szabad a szétválogatás nélküli kommunális hulladékok közé dobni. Kérjük, hogy ezt a terméket vigye vissza a vásárlás helyére vagy az önkormányzati gyűjtőpontra, hogy újra lehessen hasznosítani.

## Ez a dokumentum

Ez a kézikönyv nagy gondossággal készült. A folyamatos termékfejlesztés miatt előfordulhat, hogy egyes információk nem teljesen naprakészek. Az ebben a dokumentumban található információk előzetes értesítés nélkül módosíthatók.

A TomTom nem vállal felelősséget a benne lévő műszaki vagy szerkesztési hibákért vagy kihagyásokért; sem ezen anyag tartalmából vagy használatából eredő károkért. Ez a dokumentum szerzői joggal védett információkat tartalmaz. A dokumentum semmilyen része sem fénymásolható és más módon sem reprodukálható a TomTom International B.V. előzetes írásos beleegyezése nélkül.

# Copyright notices

© 2009 TomTom N.V., Holandia. TomTom™ i logo z dwiema dłońmi, oraz inne, są zarejestrowanymi znakami towarowymi firmy TomTom N.V. lub jednej z jej spółek zależnych. Informacje o gwarancjach i umowach licencyjnych dla końcowego użytkownika tego produktu znajdują się na stronie [www.tomtom.com/legal](http://www.tomtom.com/legal).

© 2009 TomTom International BV, Nizozemsko. TomTom™ a logo se dvíma dlaními patrí medzi obchodní značky, aplikácie alebo registrované ochranné známky vo vlastníctví spoločnosti TomTom International B.V. Na tento produkt sa vzťahuje omezená záruka a smlouva s koncovým užívateľom pre vestavivý softvér; do oboch dokumentů můžete nahlédnout na [www.tomtom.com/legal](http://www.tomtom.com/legal)

© 2009 TomTom International BV, Holandsko. TomTom™ a logo s "dvoma rukami" patria medzi ochranné známky, aplikácie alebo registrované ochranné známky vlastnené spoločnosťou TomTom International B.V. Na tento produkt sa vzťahuje obmedzená záruka a dohoda s koncovým užívateľom pre vstavaný softvér; viac informácií o oboch nájdete na [www.tomtom.com/legal](http://www.tomtom.com/legal)

© 2009 TomTom International BV, Hollandia. A TomTom™ és a "két kéz" embléma is a TomTom International B.V. által birtokolt védjegyek, alkalmazások és bejegyzett védjegyek közé tartozik. A korlátozott garancia és a benne foglalt szoftver végfelhasználói licencszerződése érvényes erre a termékre; melyeket a következő helyen tekinthet át: [www.tomtom.com/legal](http://www.tomtom.com/legal)

## Data Source

© 2009 Tele Atlas N.V. Based upon:

Topografische ondergrond Copyright © dienst voor het kadaster en de openbare registers, Apeldoorn 2009.

© Ordnance Survey of Northern Ireland.

© IGN France.

© Swisstopo.

© BEV, GZ 1368/2009.

© Geonext/DeAgostini.

© Norwegian Mapping Authority, Public Roads Administration /

© Mapsolutions. © DAV.

This product includes mapping data licensed from Ordnance Survey with the permission of the Controller of Her Majesty's Stationery Office. © Crown copyright and/or database right 2009. All rights reserved. Licence number 100026920.

SoundClear™ acoustic echo cancellation software © Acoustic Technologies Inc.

Audible®, AudibleListener® and Audiblemanager® are registered trademarks of Audible, Inc. When purchasing and using Audible content you need to agree to the terms and conditions as posted in the Legal Notices [www.audible.com](http://www.audible.com).

Text to Speech technology, © 2009 Loquendo TTS. All rights reserved. Loquendo is a registered trademark. [www.loquendo.com](http://www.loquendo.com)

MPEG Layer-3 audio coding technology licensed from Fraunhofer IIS and Thomson.

Supply of this product does not convey a license nor imply any right to distribute content created with this product in revenue-generating broadcast systems (terrestrial, satellite, cable and/or other distribution channels), streaming applications (via Internet, intranets and/or other networks), other content distribution systems (pay-audio or audio-on-demand applications and the like) or on physical media (compact discs, digital versatile discs, semiconductor chips, hard drives, memory cards and the like). An independent license for such use is required. For details, please visit [mp3licensing.com](http://mp3licensing.com)

Some images are taken from NASA's Earth Observatory.

The purpose of NASA's Earth Observatory is to provide a freely-accessible publication on the Internet where the public can obtain new satellite imagery and scientific information about our home planet.

The focus is on Earth's climate and environmental change: [earthobservatory.nasa.gov/](http://earthobservatory.nasa.gov/)

